



โรงพยาบาลเกษตรสมบูรณ์

คู่มือสำหรับผู้รับบริการ

ขั้นตอนการปฏิบัติงาน โรงพยาบาลเกษตรสมบูรณ์

ปีงบประมาณ 2568

คู่มือประชาชนแผนกผู้ป่วยนอก

รพ.เกษตรสมบูรณ์ แผนกผู้ป่วยนอก เปิดให้บริการ คลินิกต่างๆ ดังนี้

คลินิกบริการ	วันที่ให้บริการ	เวลาที่ให้บริการ
ตรวจโรคทั่วไป	วันจันทร์-วันศุกร์	เวลา ๐๗.๐๐ น.- ๑๖.๓๐ น.
คลินิกแพทย์แผนไทย	วันจันทร์-วันศุกร์	เวลา ๐๘.๓๐ น.- ๑๖.๓๐ น.
กายภาพบำบัด	วันจันทร์-วันพฤหัสบดี วันศุกร์	เวลา ๐๘.๓๐ น.- ๒๐.๓๐ น. เวลา ๐๘.๓๐ น.- ๑๖.๓๐ น.
คลินิกทันตกรรม	วันจันทร์-วันพฤหัสบดี วันศุกร์	เวลา ๐๘.๓๐ น.- ๒๐.๓๐ น. เวลา ๐๘.๓๐ น.- ๑๖.๓๐ น.
คลินิกสุขภาพจิต	วันจันทร์-วันศุกร์	เวลา ๐๘.๓๐ น.- ๑๖.๓๐ น.
ให้คำปรึกษาด้านกัญชา	ทุกวันพุธ	เวลา ๑๓.๐๐ น.- ๑๕.๐๐ น.
คลินิกฝากครรภ์	วันจันทร์-วันพุธ	เวลา ๐๘.๓๐ น.- ๑๖.๓๐ น.
คลินิกสุขภาพเด็กดี	วันอังคารที่ ๒ และ ๔ ของเดือน	เวลา ๐๘.๓๐ น.- ๑๒.๐๐ น.
คลินิกวางแผนครอบครัว, ตรวจหลังคลอด	วันพฤหัสบดี	เวลา ๐๘.๓๐ น.- ๑๖.๓๐ น.
คลินิกวัยโรคปอด	วันพุธที่ ๓ ของเดือน	เวลา ๐๘.๓๐ น.- ๑๖.๓๐ น.
คลินิกThyroid	วันพฤหัสบดี,วันศุกร์	เวลา ๐๘.๓๐ น.- ๑๖.๓๐ น.
คลินิก ARV	วันพุธที่ ๔ ของเดือน	เวลา ๐๘.๓๐ น.-๑๖.๓๐ น.
คลินิก Warfarin	วันศุกร์ที่ ๑ ของเดือน	เวลา ๐๖.๓๐ น.-๑๖.๓๐ น.
คลินิกกระตุ้นพัฒนาการ	วันอังคาร	เวลา ๐๘.๓๐ น.-๑๖.๓๐ น.
คลินิก DPAC	วันพฤหัสบดี	เวลา ๑๓.๐๐ น.-๑๕.๓๐ น.

บริการพิเศษ

คลินิกบริการ	วันที่ให้บริการ	เวลาที่ให้บริการ
ห้องตรวจ Green chanel	วันจันทร์-วันศุกร์	เวลา ๐๘.๓๐ น.-๑๖.๓๐ น.
คัดกรองมะเร็งท่อน้ำดี	วันอังคาร	เวลา ๑๓.๐๐ น.-๑๖.๓๐ น.
ตรวจตา	วันพฤหัสบดีที่ ๒ ,๔ ของเดือน	เวลา ๑๓.๐๐ น.-๑๖.๓๐ น.
คลินิกโรคเรื้อรัง	วันจันทร์, พุธ ที่ ๒ ศุกร์ ที่ ๕ วันอังคาร,วันพฤหัสบดี วันพุธ ที่ ๔ ของเดือน วันศุกร์ ที่ ๒,๔ ของเดือน วันศุกร์ที่ ๓ ของเดือน	เวลา ๐๗.๐๐ น.-๑๖.๓๐ น. เวลา ๐๖.๓๐ น.-๑๖.๓๐ น. เวลา ๐๘.๓๐ น.-๑๖.๓๐ น. เวลา ๐๘.๓๐ น.-๑๖.๓๐ น. เวลา ๐๗.๐๐ น.-๑๖.๓๐ น.

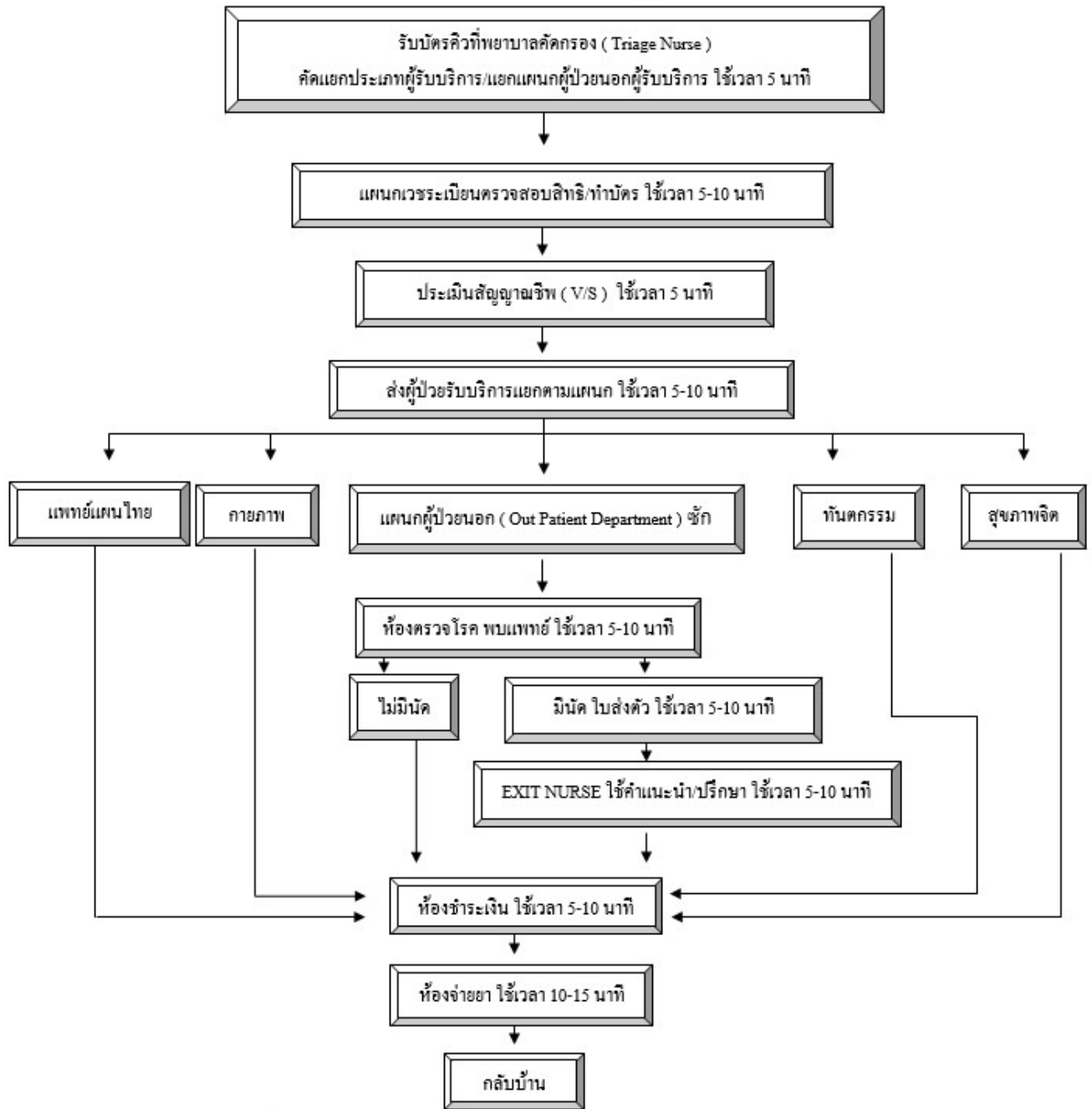
ขั้นตอนการให้บริการผู้ป่วยนอกทั่วไป เปิดรับบัตรเวลา ๐๗.๐๐ น.

- ๑.รับบัตรคิวที่พยาบาลคัดกรอง โดยยื่นเอกสารบัตรประชาชน / ทะเบียนบ้าน / สูติบัตร
- ๒.ชั่งน้ำหนัก และวัดสัญญาณชีพ
- ๓.ตรวจสอบสิทธิ
- ๔.เรียกชื่อชั่งประวัติ ตามคลินิก
- ๕.พบแพทย์
- ๖.รับบัตรนัด และคำแนะนำ
- ๗.ชำระเงิน / รับยา

ขั้นตอนการให้บริการคลินิก โรคเรื้อรัง (ONE -STOP SERVICE)

- ๑.รับบัตรคิว ยื่นบัตรประชาชน สมุดประจำตัวผู้ป่วย
- ๒.ชั่งน้ำหนักและวัดสัญญาณชีพ
- ๓.ประเมินการเข้ายาโดยเภสัชกร
- ๔.ให้บริการเบื้องต้นตามคลินิกแต่ละวัน เช่น
 - คลินิกเบาหวาน เจาะเลือด ตรวจคัดกรองภาวะแทรกซ้อน
 - คลินิกหอบหืด ตรวจสมรรถนะปอด
- ๕.ชั่งประวัติ คัดกรอง
- ๖.พบแพทย์
- ๗.รับใบนัด บริการคำแนะนำก่อนกลับบ้านที่พยาบาลหน้าห้องตรวจ
- ๘.ชำระเงิน / รับยา

ขั้นตอนการรับบริการแผนกผู้ป่วยนอก (Out Patient Department)
 โรงพยาบาลเกษตรสมบูรณ์

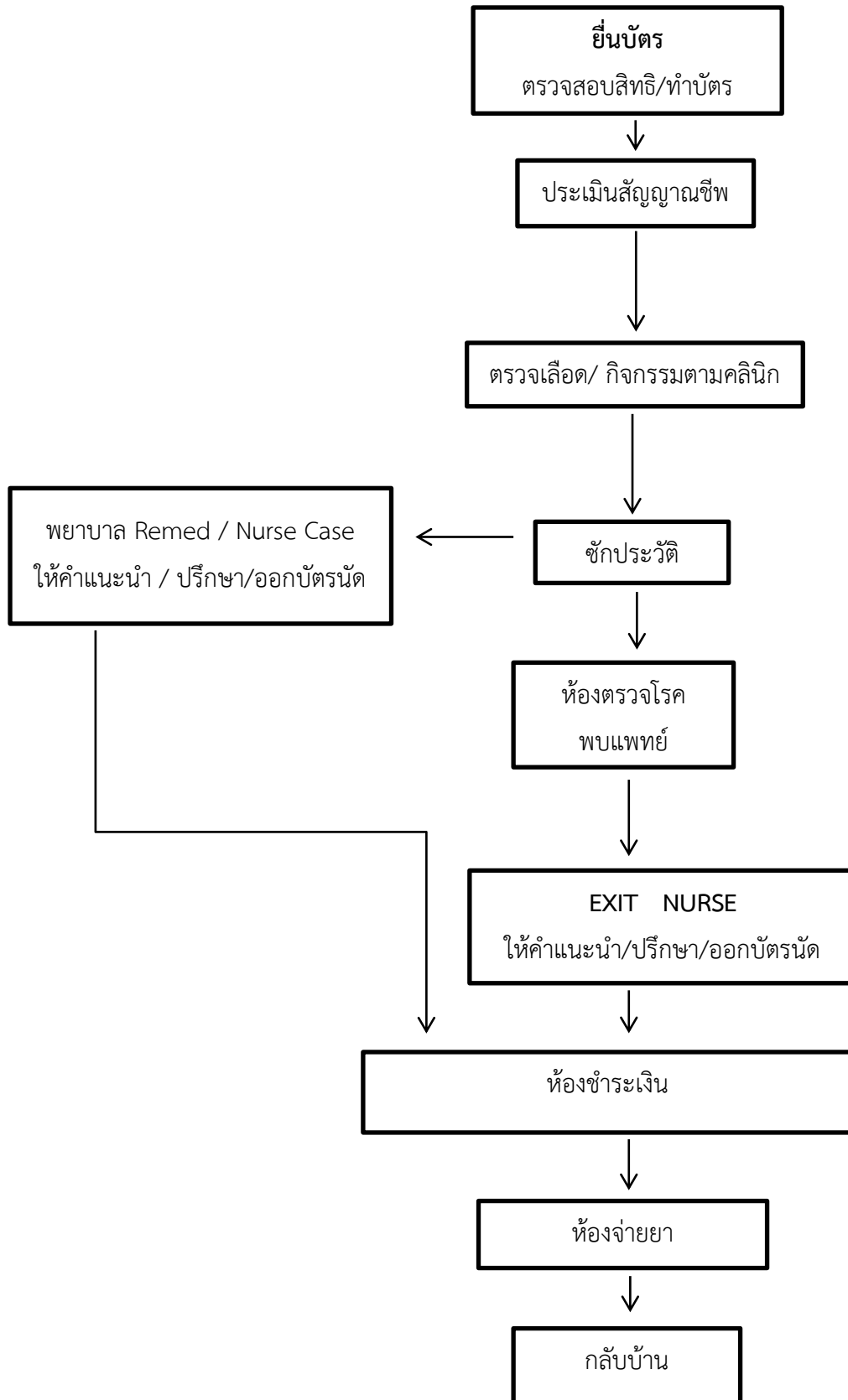


รวมระยะเวลา 1 ชั่วโมง 30 นาที

ขั้นตอนการให้บริการแผนกผู้ป่วยนอก (Out Patient Department) คลินิกโรคเรื้อรัง

โรงพยาบาลเกษตรสมบูรณ์

ให้บริการแบบจุดเดียวเบ็ดเสร็จ (One-Stop Service)



งานที่ให้บริการ คลินิกโรคความดันโลหิตสูง

ONE - STOP SERVICE (การบริการเบ็ดเสร็จ ณ จุดเดียว)

หน่วยงานที่รับผิดชอบ แผนกงานผู้ป่วยนอกโรงพยาบาลเกษตรสมบูรณ์

ขอบเขตการให้บริการในคลินิก

ระยะเวลาเปิดให้บริการ : วันจันทร์ (ยกเว้นวันหยุดที่ทางราชการกำหนด)

: วันพุธที่ ๒ ของเดือน

: วันศุกร์ที่ ๕ ของเดือน

ตั้งแต่เวลา ๐๗.๐๐ - ๑๖.๓๐ น.

สถานที่/ช่องทางการให้บริการ

แผนกผู้ป่วยนอก : คลินิกผู้ป่วยโรคไม่ติดต่อเรื้อรัง โรงพยาบาลเกษตรสมบูรณ์

รับส่งต่อจากรพ.สต. ในเครือข่าย อำเภอเกษตรสมบูรณ์

โทรศัพท์ ๐๔๔ - ๘๖๙๑๓๗ ต่อ ๑๙๗,๑๕๒ ในเวลาราชการ

หลักเกณฑ์ วิธีการ และเงื่อนไขในการใช้บริการ

๑. ผู้ป่วยที่ถูกรับวินิจฉัยเป็นโรคความดันโลหิตสูงทุกราย
๒. ตรวจโดยแพทย์ทั่วไป / พยาบาลวิชาชีพเฉพาะทาง
๓. ส่งตรวจเลือดประจำปี ปีละ ๑ ครั้ง และคัดกรองภาวะแทรกซ้อน ทางไต,เบาหวาน และประเมินโอกาสเสี่ยงต่อการเกิดโรคหลอดเลือด หัวใจและสมอง
๔. กลุ่มผู้ป่วยที่ควบคุมระดับความดันโลหิตสูงไม่ได้ ส่งพบพยาบาลผู้จัดการรายกรณี และ นักโภชนาการ พร้อมส่งพบแพทย์ ทุกราย
๕. กลุ่มผู้ป่วยที่มีปัญหาเรื่องการติดบุหรี่และโรคซึมเศร้า ส่งพบพยาบาลห้องให้คำปรึกษาสุขภาพจิต
๖. กลุ่มผู้ป่วยที่มีปัญหาการใช้ยา ส่งพบ เภสัชกร
๗. ชำระค่าบริการตามสิทธิ์
๘. กลุ่มผู้ป่วยที่ไม่มีภาวะแทรกซ้อนที่อันตรายส่งกลับไปรักษาต่อ ที่ รพ.สต. ใกล้บ้าน

ขั้นตอนให้บริการในคลินิก	ระยะเวลาในการให้บริการ
<p>๑. ยื่นบัตรประชาชนพร้อมสมุดประจำตัวโรคความดันโลหิตสูงและไบนิด รับบัตรคิวสีชมพู ในกลุ่มผู้ป่วยนัดเจาะเลือดประจำปี และกลุ่มติดตามผลเลือดอื่นๆ</p> <p>๒. ผู้ป่วยนัดเจาะเลือดประจำปี และกลุ่มติดตามผลเลือดอื่นๆส่งเจาะเลือดที่ห้องเจาะเลือด</p> <p>๓. ชั่งน้ำหนัก วัดสัญญาณชีพ ถ้าความดันโลหิต มากกว่า ๑๔๐/๙๐ มิลลิเมตรปรอท นั่งพัก ๑๕ นาที และวัดความดันโลหิตซ้ำ ครั้งที่ ๒</p> <p>๔. ผู้ป่วยที่มี ระดับความดันโลหิตสูง ตั้งแต่ ๑๘๐/๑๐๐ มิลลิเมตรปรอท ส่งรักษาและสังเกตอาการที่ห้องอุบัติเหตุฉุกเฉิน พบแพทย์ พิจารณาปรับยาหรือแผนการรักษาต่อ</p> <p>๕. พบเภสัชกร เพื่อประเมินเรื่องการใช้ยา</p> <p>๖. ฟังคำแนะนำความรู้ในการปฏิบัติตัว จากทีม สหวิชาชีพ ประมาณ ๑๕-๒๐ นาที</p> <p>๗. ให้บริการ ผู้ป่วยกลุ่ม ผู้สูงอายุมากกว่า ๗๐ ปี ขึ้นไป และ กลุ่มผู้ป่วยรถนั่ง,ผู้พิการ</p> <p>๘. ผู้ป่วยที่มีค่าความดันโลหิตสูงมากกว่า ๑๔๐/๙๐ มิลลิเมตรปรอทและมีโรคร่วมอื่นส่งพบแพทย์ พิจารณาปรับยา หรือ แผนการรักษาต่อ</p> <p>๙. พบพยาบาลซักประวัติ</p> <p>๑๐. พบแพทย์ตรวจโรค (แพทย์ตรวจผู้ป่วยในก่อนออกตรวจโรค)</p> <p>๑๑. พบพยาบาล รับบัตรนัด</p> <p>๑๒. รับยาโดยเภสัชกรจ่ายยา กลับบ้าน</p>	<p>ตั้งแต่ เวลา ๐๗.๐๐ น.</p> <p>ตั้งแต่ เวลา ๐๗.๓๐ น.</p> <p>ตั้งแต่ เวลา ๐๗.๓๐ น.</p> <p>ตั้งแต่ เวลา ๐๙.๐๐ น.</p> <p>ตั้งแต่ เวลา ๐๙.๐๐ - ๑๖.๓๐ น.</p> <p>ตั้งแต่ เวลา ๐๘.๓๐ - ๑๖.๓๐ น.</p>

งานที่ให้บริการ คลินิกโรคเบาหวาน

ONE - STOP SERVICE (การบริการเบ็ดเสร็จ ณ จุดเดียว)

หน่วยงานที่รับผิดชอบ แผนกงานผู้ป่วยนอกโรงพยาบาลเกษตรสมบูรณ์

ขอบเขตการให้บริการในคลินิก

ระยะเวลาเปิดให้บริการ : วันอังคาร , วันพฤหัสบดี (ยกเว้นวันหยุดที่ทางราชการกำหนด)
ตั้งแต่เวลา ๐๖.๓๐ - ๑๖.๓๐ น.

สถานที่/ช่องทางการให้บริการ

แผนกผู้ป่วยนอก : คลินิกผู้ป่วยโรคไม่ติดต่อเรื้อรัง โรงพยาบาลเกษตรสมบูรณ์
รับส่งต่อจาก รพ.สต. ในเครือข่าย อำเภอเกษตรสมบูรณ์

โทรศัพท์ ๐๔๔ - ๘๖๙๑๓๗ ต่อ ๑๙๗ , ๑๕๒ ในเวลาราชการ

หลักเกณฑ์ วิธีการ และเงื่อนไขในการใช้บริการ

๑. ผู้ป่วยที่ถูกวินิจฉัยเป็นโรคเบาหวานทุกราย
๒. ตรวจโดยแพทย์ทั่วไป / พยาบาลวิชาชีพเฉพาะทาง
๓. ส่งตรวจสุขภาพประจำปี ปีละ ๑ ครั้ง และคัดกรองภาวะแทรกซ้อน
ตรวจตาและถ่ายภาพจอประสาทตา , ตรวจเท้าเบาหวาน , ตรวจสุขภาพช่องปากและฟัน
ตรวจคัดกรองภาวะแทรกซ้อนทางไต, ประเมินความเสี่ยงต่อการเกิดโรคหัวใจและหลอดเลือด
๔. กลุ่มผู้ป่วยที่ควบคุมระดับน้ำตาลไม่ได้ ส่งพบพยาบาลผู้จัดการรายกรณี และ นักโภชนาการ
รวมไปถึงพบแพทย์และปรับยา
๕. กลุ่มผู้ป่วยที่มีปัญหาเรื่องการติดบุหรี่และโรคซึมเศร้า ส่งพบพยาบาลห้องให้คำปรึกษาสุขภาพจิต
๖. กลุ่มผู้ป่วยที่มีปัญหาการใช้ยา กิน ยา ผิด เบาหวาน ส่งพบ เภสัชกร
๗. ชำระค่าบริการตามสิทธิ์
๘. กลุ่มผู้ป่วยที่ไม่มีภาวะแทรกซ้อนที่อันตรายส่งกลับไปรักษาต่อ ที่ รพ.สต. ใกล้บ้าน

ขั้นตอนให้บริการในคลินิก	ระยะเวลาในการให้บริการ
<p>๑. ยื่นบัตรประชาชนพร้อมสมุดประจำตัวเบาหวานและใบนัด รับบัตรคิวสีชมพู ในกลุ่มผู้ป่วยนัดเจาะเลือดประจำปี และกลุ่มติดตามบัตรคิวสีฟ้าผลเลือดอื่นๆ</p>	<p>ตั้งแต่ เวลา ๐๖.๓๐ น.</p>
<p>๒. ผู้ป่วยนัดเจาะเลือดประจำปี และกลุ่มติดตามผลเลือดอื่นๆส่งเจาะเลือด</p>	<p>ตั้งแต่ เวลา ๐๗.๐๐ น.</p>
<p>๓. ผู้ป่วยนัดเจาะเลือด ปลายนิ้วไม่มีบัตรคิว ส่งเจาะเลือด</p>	<p>ตั้งแต่เวลา ๐๖.๓๐ น.</p>
<p>๔. ชั่งน้ำหนัก วัดสัญญาณชีพ ถ้าความดันโลหิต มากกว่า ๑๔๐/๙๐ มิลลิเมตรปรอท นั่งพัก ๑๕ นาที และวัดความดันโลหิตซ้ำ ครั้งที่ ๒</p>	
<p>๕. พบเภสัชกร เพื่อประเมินเรื่องการให้ยา</p>	
<p>๖. ฟังคำแนะนำความรู้ในการปฏิบัติตัว จากทีม สหวิชาชีพ ประมาณ ๑๕-๒๐ นาที</p>	
<p>๗. ให้บริการ ผู้ป่วยกลุ่ม ผู้สูงอายุมากกว่า ๗๐ ปี ขึ้นไป และ กลุ่มผู้ป่วยรถนั่ง,ผู้พิการ (เรียกตรวจพบแพทย์ก่อน)</p>	
<p>๘. ผู้ที่มีระดับน้ำตาลในเลือดมากกว่า ๒๐๐ มิลลิกรัมและมากกว่า ๑๖๐ มิลลิกรัมติดต่อกัน ๓ ครั้งขึ้นไป ทุกราย ต้องได้รับการค้นหาปัญหา ให้คำปรึกษารายกรณี เพื่อหาสาเหตุ และหาแนวทางร่วมกันแก้ไขปัญหา พร้อมส่ง พบแพทย์ ทุกราย</p>	
<p>๙. ผู้ป่วยที่มีค่าความดันโลหิตสูงมากกว่า ๑๔๐/๙๐ มิลลิเมตรปรอทและมีโรคร่วมอื่นส่งพบแพทย์ พิจารณาปรับยา หรือแผนการรักษาต่อ</p>	
<p>๑๐. ผู้ป่วยที่มีระดับน้ำตาลในเลือดมากกว่า ๔๐๐ มิลลิกรัม และระดับน้ำตาลในเลือดน้อยกว่า ๗๐ mg % ทุก รายส่งรักษาที่ห้องอุบัติเหตุฉุกเฉินสังเกตอาการและพบแพทย์ พิจารณาปรับยาหรือแผนการรักษาต่อ</p>	
<p>๑๑. คัดกรองกลุ่มเสี่ยงวัณโรคตามหลักเกณฑ์ ผู้ป่วยที่มีระดับ HbA๑c และคัดกรองภาวะแทรกซ้อน ตั้งแต่เวลา ๐๖.๓๐ น.</p>	
<p>๑๒. พบพยาบาลซักประวัติ</p>	<p>ตั้งแต่ เวลา ๐๗.๐๐ น.</p>
<p>๑๓. พบแพทย์ตรวจโรค (แพทย์ตรวจผู้ป่วยในก่อนออกตรวจโรค)</p>	<p>ตั้งแต่ เวลา ๐๙.๐๐ น.</p>
<p>๑๔. พบพยาบาล รับบัตรนัด</p>	<p>ตั้งแต่ เวลา ๐๙.๐๐ - ๑๖.๓๐ น.</p>
<p>๑๕. รับยาโดยเภสัชกรจ่ายยา กลับบ้าน</p>	<p>ตั้งแต่ เวลา ๐๘.๓๐ - ๑๖.๓๐ น.</p>

งานที่ให้บริการ คลินิกโรคไต(CKD)

ONE - STOP SERVICE (การบริการเบ็ดเสร็จ ณ จุดเดียว)

หน่วยงานที่รับผิดชอบ แผนกงานผู้ป่วยนอกโรงพยาบาลเกษตรสมบูรณ์

ขอบเขตการให้บริการในคลินิก

เวลาเปิดให้บริการ : วันศุกร์ ที่ ๓ ของเดือน

ตั้งแต่ เวลา ๐๗.๐๐ – ๑๗.๓๐ น.

สถานที่/ช่องทางการให้บริการ

แผนกผู้ป่วยนอก : คลินิกผู้ป่วยโรคไม่ติดต่อเรื้อรัง โรงพยาบาลเกษตรสมบูรณ์

รับส่งต่อจากรพ.สต. ในเครือข่าย อำเภอเกษตรสมบูรณ์

โทรศัพท์ ๐๔๔ - ๘๖๙๑๓๗ ต่อ ๑๙๗,๑๕๒ ในเวลาราชการ

หลักเกณฑ์ วิธีการ และเงื่อนไขในการใช้บริการ

๑. ผู้ป่วยที่ถูกวินิจฉัยเป็นโรคไตเสื่อม ระยะที่ ๔ และ ๕ รวมถึงผู้ป่วยที่มีการฟอกไตแล้ว ทุกราย ทั้งในเขตและนอกเขตรับผิดชอบ
๒. ตรวจโดย อายุรแพทย์โรคไต จากโรงพยาบาลชัยภูมิ / แพทย์ทั่วไป
๓. ส่งตรวจเลือดประจำปี ปีละ ๑ ครั้ง และคัดกรองภาวะแทรกซ้อน ต่อการเกิดโรคหลอดเลือด หัวใจและสมอง ตรวจตาและถ่ายภาพจอประสาทตา ,ตรวจเท้าเบาหวาน , ตรวจสุขภาพช่องปากและฟัน.ในกลุ่มคนไข้ที่มีโรคเบาหวานร่วม
๔. กลุ่มผู้ป่วยที่มีปัญหาเรื่องการติดบุหรี่และโรคซึมเศร้า ส่งพบพยาบาลห้องให้คำปรึกษาสุขภาพจิต
๕. กลุ่มผู้ป่วยที่มีปัญหาการใช้ยา ส่งพบ เภสัชกร
๖. ให้คำแนะนำเรื่องโรคไตเรื้อรังและการรับประทานอาหารเฉพาะโรคโดยพยาบาลเฉพาะทางไต
๗. ชำระค่าบริการตามสิทธิ์

ขั้นตอนให้บริการในคลินิก	ระยะเวลาในการให้บริการ
<p>๑. ยื่นบัตรประชาชนพร้อมใบนัด รับบัตรคิวสีชมพู ในกลุ่มผู้ป่วยนัดเจาะเลือดประจำปี และกลุ่มติดตามผลเลือดอื่นๆ</p> <p>๒. ผู้ป่วยนัดเจาะเลือดประจำปี และกลุ่มติดตามผลเลือดอื่นๆส่งเจาะเลือดที่ห้องเจาะเลือด ตั้งแต่ เวลา ๐๗.๓๐ น.</p> <p>๓. ชั่งน้ำหนัก วัดสัญญาณชีพ ถ้าความดันโลหิต มากกว่า ๑๔๐/๙๐ มิลลิเมตรปรอท นั่งพัก ๑๕ นาที และวัดความดันโลหิตซ้ำ ครั้งที่ ๒</p> <p>๔. ฟังคำแนะนำความรู้ในการปฏิบัติตัว จากทีม สหวิชาชีพ ประมาณ ๑๕-๒๐ นาที</p> <p>๕. ให้บริการ ผู้ป่วยกลุ่ม ผู้สูงอายุมากกว่า ๗๐ ปี ขึ้นไป และ กลุ่มผู้ป่วยรอน้ำ,ผู้พิการ (เรียกตรวจพบแพทย์ก่อน)</p> <p>๖. ผู้ป่วยที่มี ระดับความดันโลหิตสูง ตั้งแต่ ๑๘๐/๑๐๐ มิลลิเมตรปรอท ส่งรักษาและสังเกตอาการที่ห้อง อุบัติเหตุ -ฉุกเฉิน พบแพทย์ พิจารณาปรับยาหรือแผนการรักษาต่อ</p> <p>๗. ผู้ป่วยที่มีระดับน้ำตาลในเลือดมากกว่า ๔๐๐ มิลลิกรัม DTX ,มากกว่า ๗๐ mg %ทุกรายส่งรักษาที่ห้อง อุบัติเหตุ- ฉุกเฉินสังเกตอาการและพบแพทย์ พิจารณาปรับยาหรือแผนการรักษาต่อ</p> <p>๘. พบพยาบาลซักประวัติ ตั้งแต่ เวลา ๐๗.๐๐ น.</p> <p>๑๐. พบแพทย์ตรวจโรค ตั้งแต่ เวลา ๑๑.๐๐ น. - ๑๗.๓๐ น.</p> <p>๑๑. พบพยาบาล รับบัตรนัด ตั้งแต่ เวลา ๐๗.๐๐ น. - ๑๗.๓๐ น.</p> <p>๑๒. รับยาโดยเภสัชกรจ่ายยา กลับบ้าน ตั้งแต่ เวลา ๑๑.๐๐ น. - ๑๘.๐๐ น.</p>	

งานที่ให้บริการ คลินิกโรคปอดอุดกั้นเรื้อรัง(COPD)

ONE - STOP SERVICE (การบริการเบ็ดเสร็จ ณ จุดเดียว)

หน่วยงานที่รับผิดชอบ แผนกงานผู้ป่วยนอกโรงพยาบาลเกษตรสมบูรณ์

ขอบเขตการให้บริการในคลินิก

เวลาเปิดให้บริการ : วันพุธ สัปดาห์ที่ ๔ ของเดือน (ยกเว้นวันหยุดที่ทางราชการกำหนด)
ตั้งแต่ เวลา ๐๘.๓๐ – ๑๖.๓๐ น.

สถานที่/ช่องทางการให้บริการ

แผนกผู้ป่วยนอก : คลินิกผู้ป่วยโรคไม่ติดต่อเรื้อรัง โรงพยาบาลเกษตรสมบูรณ์
รับส่งต่อจากรพ.สต. ในเครือข่าย อำเภอเกษตรสมบูรณ์

โทรศัพท์ ๐๔๔ - ๘๖๙๑๓๗ ต่อ ๑๙๗,๑๕๒ ในเวลาราชการ

หลักเกณฑ์ วิธีการ และเงื่อนไขในการใช้บริการ

๑. ผู้ป่วยที่ถูกวินิจฉัยเป็นโรคปอดอุดกั้นเรื้อรังที่ถูกขึ้นทะเบียนทุกราย
๒. ส่งตรวจเลือดประจำปี ปีละ ๑ ครั้ง และคัดกรองภาวะแทรกซ้อน ต่อการเกิดโรคหลอดเลือดหัวใจและสมอง ในกลุ่มคนไข้ที่มีโรคความดันโลหิตสูงร่วม ส่งพบแพทย์ทุกราย
๔. กลุ่มผู้ป่วยที่มีปัญหาเรื่องการติดยาสูบหรือโรคซิฟิลิส ส่งพบพยาบาลห้องให้คำปรึกษาสุขภาพจิต,ส่งพบแพทย์
๕. กลุ่มผู้ป่วยที่มีปัญหาการใช้ยา สูดพ่นและยากิน ส่งพบ เภสัชกร ทุกราย
๖. ส่งตรวจตามโปรแกรมฟื้นฟูสมรรถภาพปอด โดยนักกายภาพบำบัด
๗. ตรวจโดยแพทย์ทั่วไป
๘. ชำระค่าบริการตามสิทธิ์

ขั้นตอนให้บริการในคลินิก	ระยะเวลาในการให้บริการ
๑. ยืนยันบัตรประชาชนพร้อมสมุดประจำตัวและใบนัด รับบัตรคิวสีชมพู ในกลุ่มผู้ป่วยนัดเจาะเลือดประจำปี และกลุ่มติดตามผลเลือดอื่นๆ	ตั้งแต่ เวลา ๐๘.๓๐ น.
๒. ผู้ป่วยนัดเจาะเลือดประจำปี และกลุ่มติดตามผลเลือดอื่นๆส่งเจาะเลือดที่ห้องเจาะเลือด ตั้งแต่ เวลา ๐๘.๓๐ น.	
๓. ชั่งน้ำหนัก วัดความดันโลหิต วัดรอบเอว ถ้าความดันโลหิต มากกว่า ๑๔๐/๙๐ มิลลิเมตรปรอท นั่งพัก ๑๕ นาที และวัดความดันโลหิตซ้ำ ครั้งที่ ๒	
๔. ฟังคำแนะนำความรู้ในการปฏิบัติตัว จากทีม สหวิชาชีพ ประมาณ ๑๕-๒๐ นาที	
๕. ให้บริการ ผู้ป่วยกลุ่ม ผู้สูงอายุมากกว่า ๗๐ ปี ขึ้นไป และ กลุ่มผู้ป่วยรถนั่ง,ผู้พิการ (เรียกตรวจพบแพทย์ก่อน)	
๖. ผู้ป่วยที่มี ระดับความดันโลหิตสูง ตั้งแต่ ๑๘๐/๑๐๐ มิลลิเมตรปรอท ออกซิเจน Sat < ๙๕% ส่งรักษาและ สังเกตอาการที่ห้องอุบัติเหตุ-ฉุกเฉิน พบแพทย์ พิจารณาปรับยาหรือแผนการรักษาต่อ	
๗. ส่งวัดสมรรถภาพปอดโดยใช้ Peak flow (การเป่าลมหายใจออกจากปอดผ่านเครื่องมือให้แรงและเร็วที่สุด)	
๘. ส่งทำการทดสอบสมรรถภาพปอด ด้วยการเดิน ๖ นาที (๖ - Minute Walk Test) ในผู้ป่วย COPD	
๙. พบเภสัชกร เพื่อประเมินการใช้ยา (Medication) ตั้งแต่ เวลา ๐๘.๓๐ น. - ๑๖.๓๐ น.	
๑๐. พบพยาบาลซักประวัติ	ตั้งแต่ เวลา ๐๘.๓๐ น.
๑๑. พบแพทย์ตรวจโรค	ตั้งแต่ เวลา ๐๙.๐๐ น.
(แพทย์ตรวจผู้ป่วยในก่อนออกตรวจโรค)	
๑๒. พบพยาบาล รับบัตรนัด	ตั้งแต่ เวลา ๐๘.๓๐ น. - ๑๖.๓๐ น.
๑๓. รับยาโดยเภสัชกรจ่ายยา กลับบ้าน	ตั้งแต่ เวลา ๐๙.๐๐ น. - ๑๖.๓๐ น.

งานที่ให้บริการ คลินิกโรคหอบหืด(Asthma)

ONE - STOP SERVICE (การบริการเบ็ดเสร็จ ณ จุดเดียว)

หน่วยงานที่รับผิดชอบ แผนกงานผู้ป่วยนอกโรงพยาบาลเกษตรสมบูรณ์

ขอบเขตการให้บริการในคลินิก

เวลาเปิดให้บริการ : วันศุกร์ ที่ ๒, ๔ ของเดือน (ยกเว้นวันหยุดที่ทางราชการกำหนด)

ตั้งแต่ เวลา ๐๘.๓๐ - ๑๖.๓๐ น.

สถานที่/ช่องทางการให้บริการ

แผนกผู้ป่วยนอก : คลินิกผู้ป่วยโรคไม่ติดต่อเรื้อรัง โรงพยาบาลเกษตรสมบูรณ์
รับส่งต่อจากรพ.สต. ในเครือข่าย อำเภอเกษตรสมบูรณ์

โทรศัพท์ ๐๔๔ - ๘๖๙๑๓๗ ต่อ ๑๙๗, ๑๕๒ ในเวลาราชการ

หลักเกณฑ์ วิธีการ และเงื่อนไขในการใช้บริการ

๑. ผู้ป่วยที่ถูกวินิจฉัยที่ถูกขึ้นทะเบียนและสงสัยรายใหม่ทุกราย
๒. ส่งตรวจเลือดประจำปี ปีละ ๑ ครั้ง และคัดกรองภาวะแทรกซ้อน ต่อการเกิดโรคหลอดเลือด หัวใจและสมอง
ในกลุ่มคนไข้ที่มีโรคความดันโลหิตสูงร่วม ส่งพบแพทย์ทุกราย
๔. กลุ่มผู้ป่วยที่มีปัญหาเรื่องการติดบุหรี่และโรคซิมีเสรั้า ส่งพบพยาบาลห้องให้คำปรึกษาสุขภาพจิต, ส่งพบแพทย์
๕. กลุ่มผู้ป่วยที่มีปัญหาการใช้ยา สูดพ่นและยากิน ส่งพบ เภสัชกร ทุกราย
๖. ส่งตรวจตามโปรแกรมฟื้นฟูสมรรถภาพปอด โดยนักกายภาพบำบัด
๗. ตรวจโดยแพทย์ทั่วไป
๘. ชำระค่าบริการตามสิทธิ์

ขั้นตอนให้บริการในคลินิก	ระยะเวลาในการให้บริการ
<p>๑. ยื่นบัตรประชาชนพร้อมสมุดประจำตัวและใบนัด รับบัตรคิวสีชมพู ในกลุ่มผู้ป่วยนัดเจาะเลือดประจำปี และกลุ่มติดตามผลเลือดอื่นๆ</p>	<p>ตั้งแต่ เวลา ๐๘.๓๐ น.</p>
<p>๒. ผู้ป่วยนัดเจาะเลือดประจำปี และกลุ่มติดตามผลเลือดอื่นๆส่งเจาะเลือดที่ห้องเจาะเลือด ตั้งแต่ เวลา ๐๘.๓๐ น.</p>	
<p>๓. ชั่งน้ำหนัก วัดสัญญาณชีพ ถ้าความดันโลหิต มากกว่า ๑๔๐/๙๐ มิลลิเมตรปรอท นั่งพัก ๑๕ นาที และวัดความดันโลหิตซ้ำ ครั้งที่ ๒</p>	
<p>๔. ฟังคำแนะนำความรู้ในการปฏิบัติตัว จากทีม สหวิชาชีพ ประมาณ ๑๕-๒๐ นาที</p>	
<p>๕. ให้บริการ ผู้ป่วยกลุ่ม ผู้สูงอายุมากกว่า ๗๐ ปี ขึ้นไป และ กลุ่มผู้ป่วยรณรงค์,ผู้พิการ (เรียกตรวจพบแพทย์ก่อน)</p>	
<p>๖. ผู้ป่วยที่มี ระดับความดันโลหิตสูง ตั้งแต่ ๑๘๐/๑๐๐ มิลลิเมตรปรอทออกซิเจน ส่องรักษาและสังเกตอาการที่ ห้องอุบัติเหตุ-ฉุกเฉิน พบแพทย์ พิจารณาปรับยาหรือแผนการรักษาต่อ</p>	
<p>๗. ส่งวัดสมรรถภาพปอดโดยใช้ Peak flow (การเป่าลมหายใจออกจากปอดผ่านเครื่องมือให้แรงและเร็วที่สุด)</p>	
<p>๘. ส่งทำการทดสอบสมรรถภาพปอดเพื่อการวินิจฉัย ด้วยการ เครื่อง Spirometer (เครื่องตรวจวัดปริมาตรของอากาศที่หายใจเข้าและออกจากปอด) โดยนักกายภาพบำบัด</p>	
<p>๙. พบพยาบาลซักประวัติ</p>	<p>ตั้งแต่ เวลา ๐๘.๓๐ น.</p>
<p>๑๐. พบแพทย์ตรวจโรค (แพทย์ตรวจผู้ป่วยในก่อนออกตรวจโรค)</p>	<p>ตั้งแต่ เวลา ๐๙.๐๐ น.</p>
<p>๑๑. พบพยาบาล รับบัตรนัด</p>	<p>ตั้งแต่ เวลา ๐๘.๓๐ น. - ๑๔.๓๐ น.</p>
<p>๑๒. รับยาโดยเภสัชกรจ่ายยา กลับบ้าน</p>	<p>ตั้งแต่ เวลา ๐๙.๐๐ น. - ๑๖.๓๐ น.</p>

งานที่ให้บริการ คลินิกวาร์ฟาริน

หน่วยงานที่รับผิดชอบ แผนกงานผู้ป่วยนอกโรงพยาบาลเกษตรสมบูรณ์

ขอบเขตการให้บริการในคลินิก

เวลาเปิดให้บริการ : วันศุกร์ สัปดาห์ ที่ ๑ ของเดือน (ยกเว้นวันหยุดที่ทางราชการกำหนด)
ตั้งแต่ เวลา ๐๘.๓๐ - ๑๔.๐๐ น.

สถานที่/ช่องทางการให้บริการ

แผนกผู้ป่วยนอก : แผนกผู้ป่วยนอก โรงพยาบาลเกษตรสมบูรณ์
รับส่งต่อจากรพ.สต. ในเครือข่าย อำเภอเกษตรสมบูรณ์

โทรศัพท์ ๐๔๔ - ๘๖๙๑๓๗ ต่อ ๑๒๗ ในเวลาราชการ

หลักเกณฑ์ วิธีการ และเงื่อนไขในการใช้บริการ

๑. ผู้ป่วยที่ถูกวินิจฉัยที่ถูกต้องขึ้นทะเบียนและรายใหม่ทุกราย
๒. ส่งตรวจเลือดประจำปี ปีละ ๑ ครั้ง และคัดกรองภาวะแทรกซ้อน ตรวจตา เท้า ฟันต่อการเกิดโรคหลอดเลือดหัวใจและสมอง ในกลุ่มคนไข้ที่มีโรคความดันโลหิตสูง เบาหวานร่วม ส่งพบแพทย์ทุกราย
๓. กลุ่มผู้ป่วยที่มีปัญหาเรื่องการติดยาหรือและโรคซึมเศร้า ส่งพบพยาบาลห้องให้คำปรึกษาสุขภาพจิต,ส่งพบแพทย์
๔. กลุ่มผู้ป่วยที่มีปัญหาการใช้ยา ส่งพบเภสัชกร ทุกราย
๕. ตรวจโดยแพทย์ทั่วไป
๖. ชำระค่าบริการตามสิทธิ

ขั้นตอนให้บริการในคลินิก	ระยะเวลาในการให้บริการ
๑. ยื่นบัตรประชาชนพร้อมสมุดประจำตัวและใบนัด รับบัตรคิว ในกลุ่มผู้ป่วยนัดเจาะเลือดประจำปี และกลุ่มติดตามผลเลือดอื่นๆ	ตั้งแต่ เวลา ๐๘.๓๐ น.
๒. ผู้ป่วยนัดเจาะเลือดประจำปี และกลุ่มติดตามผลเลือดอื่นๆส่งเจาะเลือด	ตั้งแต่ เวลา ๐๘.๓๐ น.
๓. ชั่งน้ำหนัก วัดสัญญาณชีพ ถ้าความดันโลหิต มากกว่า ๑๔๐/๙๐ มิลลิเมตรปรอท นั่งพัก ๑๕ นาที และวัดความดันโลหิตซ้ำ ครั้งที่ ๒	
๔. ฟังคำแนะนำความรู้ในการปฏิบัติตัว จากทีม สหวิชาชีพ ประมาณ ๑๕-๒๐ นาที	
๕. ให้บริการ ผู้ป่วยกลุ่ม ผู้สูงอายุมากกว่า ๗๐ ปี ขึ้นไป และ กลุ่มผู้ป่วยรถนั่ง,ผู้พิการ (เรียกตรวจพบแพทย์ก่อน)	
๖. พบพยาบาลซักประวัติ	ตั้งแต่ เวลา ๐๘.๓๐ น.
๗. พบแพทย์ตรวจโรค	ตั้งแต่ เวลา ๐๙.๐๐ น.
๘. พบพยาบาล รับบัตรนัด	ตั้งแต่ เวลา ๐๘.๓๐ น. - ๑๖.๓๐ น.
๙. รับยาโดยเภสัชกรจ่ายยา กลับบ้าน	ตั้งแต่ เวลา ๐๙.๐๐ น. - ๑๖.๓๐ น.

งานที่ให้บริการ คลินิก Thyroid

หน่วยงานที่รับผิดชอบ แผนกงานผู้ป่วยนอกโรงพยาบาลเกษตรสมบูรณ์

ขอบเขตการให้บริการในคลินิก

เวลาเปิดให้บริการ : วันพฤหัสบดี,วันศุกร์ (ยกเว้นวันหยุดที่ทางราชการกำหนด)
ตั้งแต่ เวลา ๐๘.๓๐ - ๑๖.๓๐ น.

สถานที่/ช่องทางการให้บริการ

แผนกผู้ป่วยนอก : แผนกผู้ป่วยนอก โรงพยาบาลเกษตรสมบูรณ์
รับส่งต่อจากรพ.สต. ในเครือข่าย อำเภอเกษตรสมบูรณ์

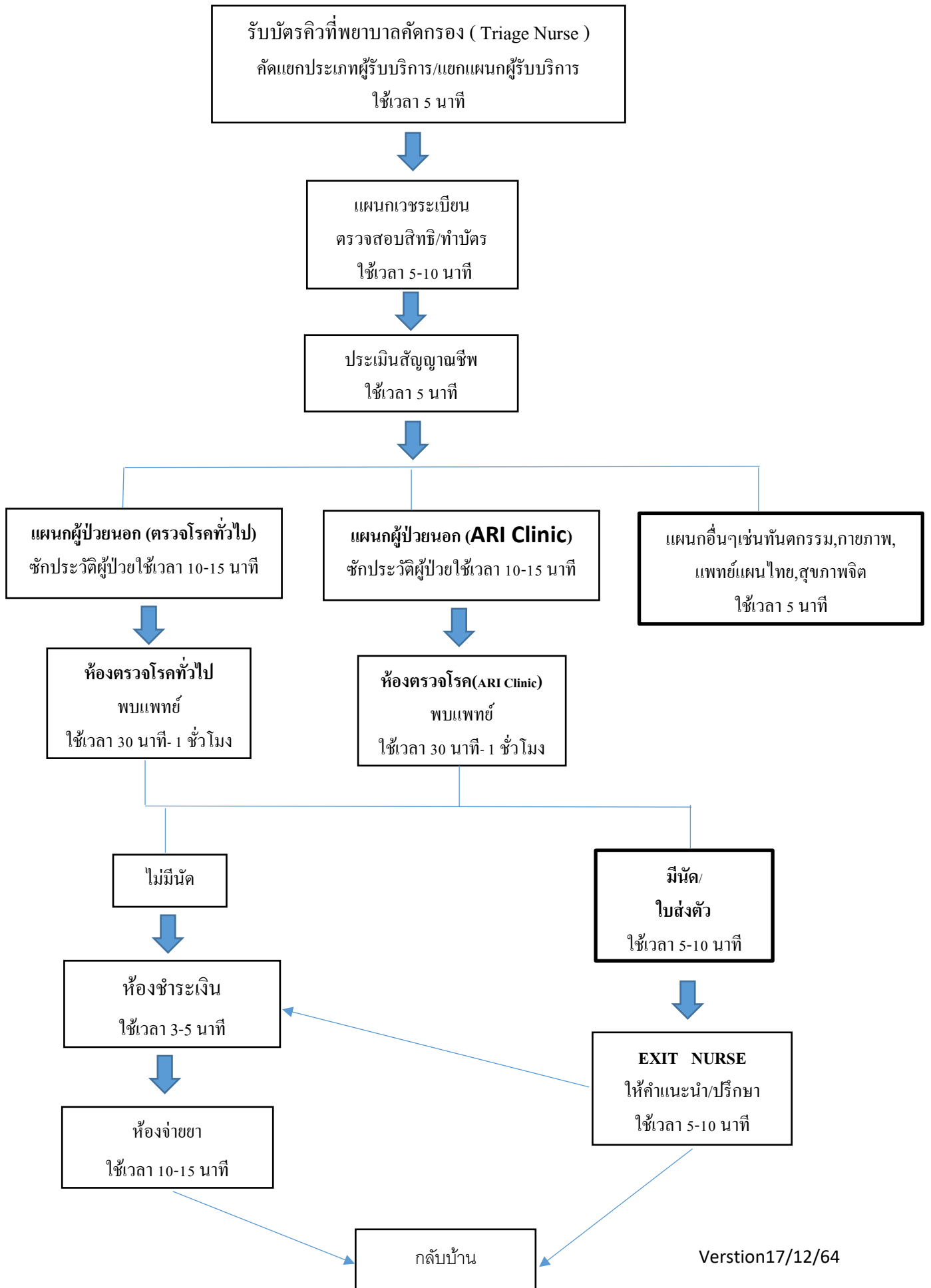
โทรศัพท์ ๐๔๔ - ๘๖๙๑๓๗ -๘ ต่อ ๑๒๗ ในเวลาราชการ

หลักเกณฑ์ วิธีการ และเงื่อนไขในการใช้บริการ

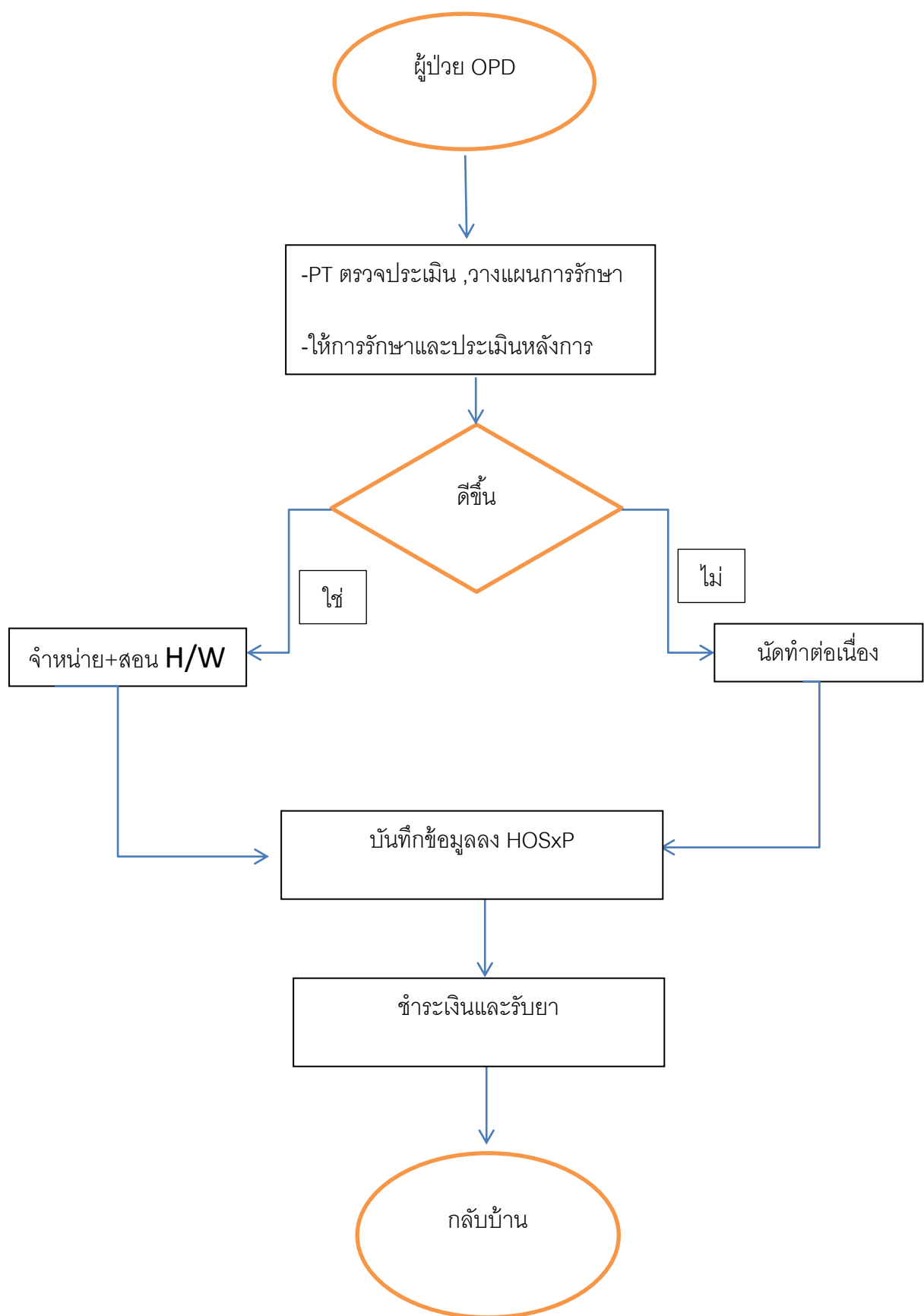
๑. ผู้ป่วยที่ถูกวินิจฉัยที่ถูกขึ้นทะเบียนและรายใหม่ทุกราย
๒. ส่งพบแพทย์ทุกราย
๔. กลุ่มผู้ป่วยที่มีปัญหาเรื่องการติดหูหรือและโรคซึมเศร้า ส่งพบพยาบาลห้องให้คำปรึกษาสุขภาพจิต,ส่งพบแพทย์
๕. กลุ่มผู้ป่วยที่มีปัญหาการใช้ยา ส่งพบ เภสัชกร ทุกราย
๖. ตรวจสอบโดยแพทย์ทั่วไป
๗. พบพยาบาล รับบัตรนัด
- ๘.ชำระค่าบริการตามสิทธิ์
- ๙.รับยาโดยเภสัชกร จ่ายยา กลับบ้าน

ขั้นตอนให้บริการในคลินิก	ระยะเวลาในการให้บริการ
<p>๑. ยื่นรับบัตรคิวที่พยาบาลคัดกรอง บัตรประชาชนพร้อมสมุดประจำตัวและใบนัด ตั้งแต่ เวลา ๐๘.๓๐ น. ในกลุ่มผู้ป่วยนัดเจาะเลือด และกลุ่มติดตามผลเลือดอื่นๆ</p> <p>๒. ผู้ป่วยนัดเจาะเลือด และกลุ่มติดตามผลเลือดอื่นๆส่งเจาะเลือดที่ห้องเจาะเลือด</p> <p>๓. ชั่งน้ำหนัก วัดสัญญาณชีพ ถ้าความดันโลหิต มากกว่า ๑๔๐/๙๐ มิลลิเมตรปรอท นั่งพัก ๑๕ นาที และวัดความดันโลหิตซ้ำ ครั้งที่ ๒</p> <p>๔. ฟังคำแนะนำความรู้ในการปฏิบัติตัว จากพยาบาลวิชาชีพ ประมาณ ๑๕-๒๐ นาที</p> <p>๕. ให้บริการ ผู้ป่วยกลุ่ม ผู้สูงอายุมากกว่า ๗๐ ปี ขึ้นไป และ กลุ่มผู้ป่วยรณรงค์,ผู้พิการ (เรียกตรวจพบแพทย์ก่อน)</p> <p>๖. พบพยาบาลซักประวัติ ตั้งแต่ เวลา ๐๘.๓๐ น.</p> <p>๘. พบแพทย์ตรวจโรค ตั้งแต่ เวลา ๐๙.๐๐ น.</p> <p>๙. พบพยาบาล รับบัตรนัด ตั้งแต่ เวลา ๐๙.๐๐ น. - ๑๖.๓๐ น.</p> <p>๑๐. รับยาโดยเภสัชกรจ่ายยา กลับบ้าน ตั้งแต่ เวลา ๐๙.๐๐ น. - ๑๖.๓๐ น.</p>	

ขั้นตอนการรับบริการแผนกผู้ป่วยนอก (Out Patient Department)

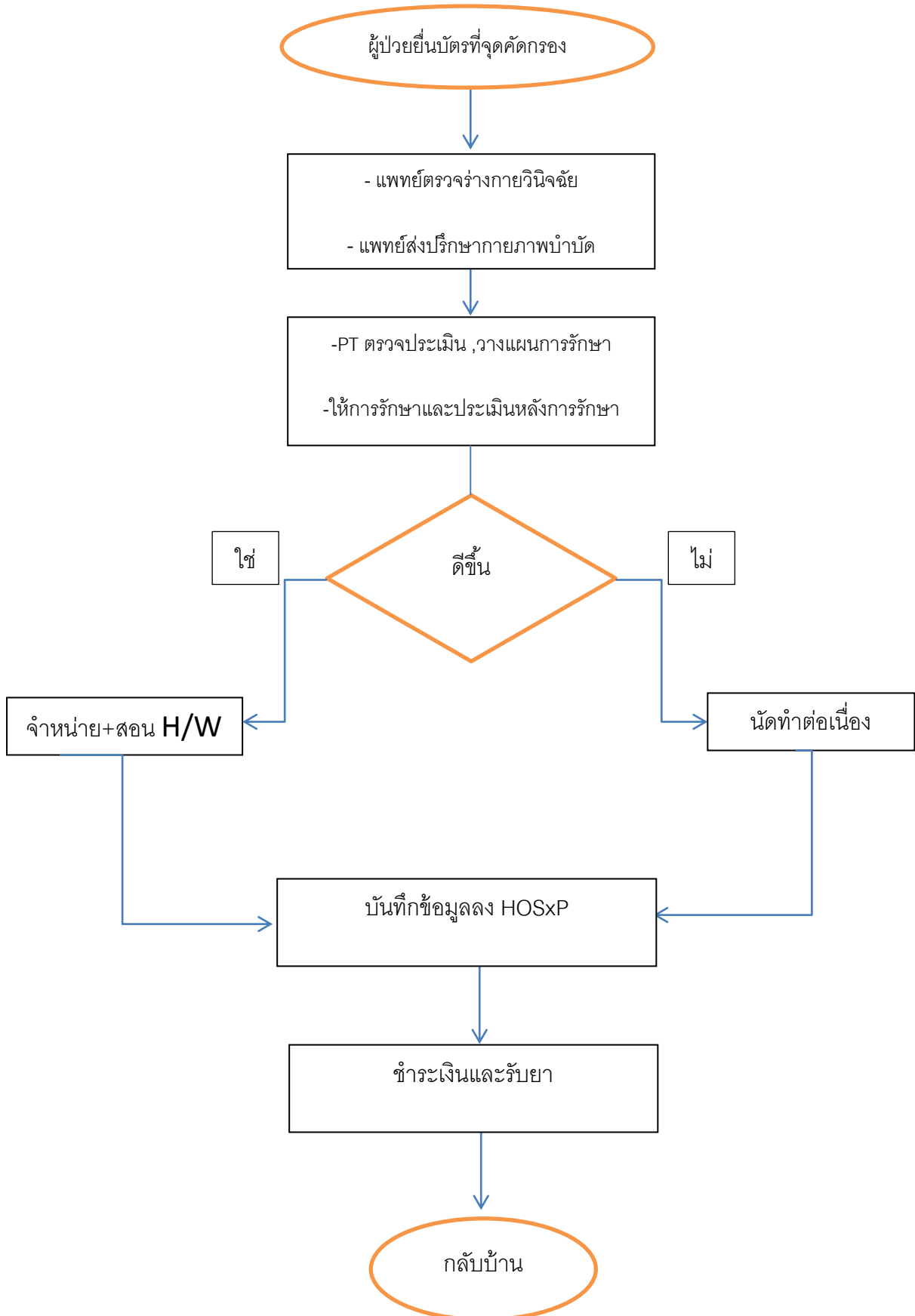


ขั้นตอนการรับผู้ป่วย OPD ต่อเนื่อง

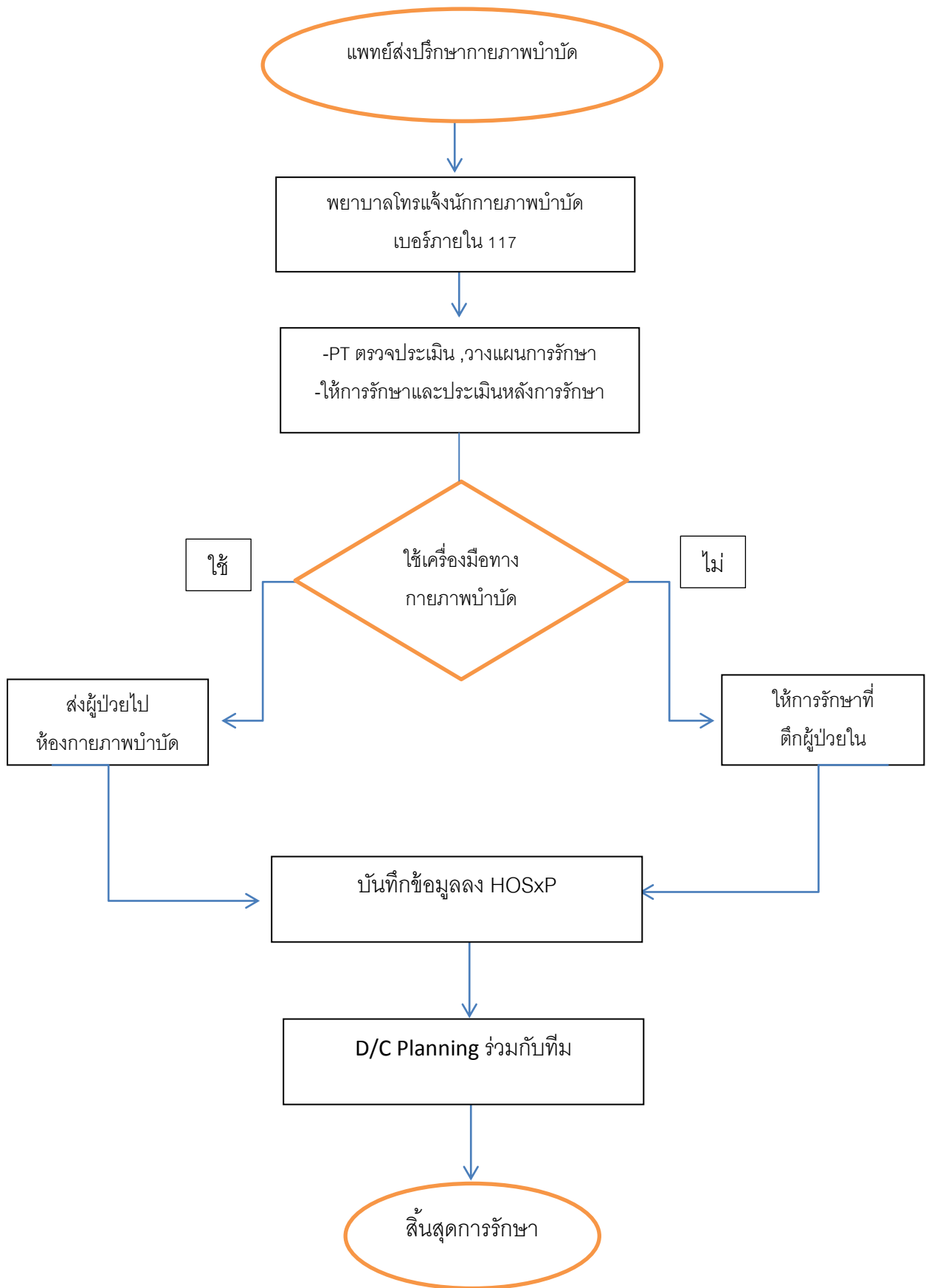


ขั้นตอนการมารับบริการทางกายภาพบำบัด

Flow chart ผู้ป่วยนอกรายใหม่

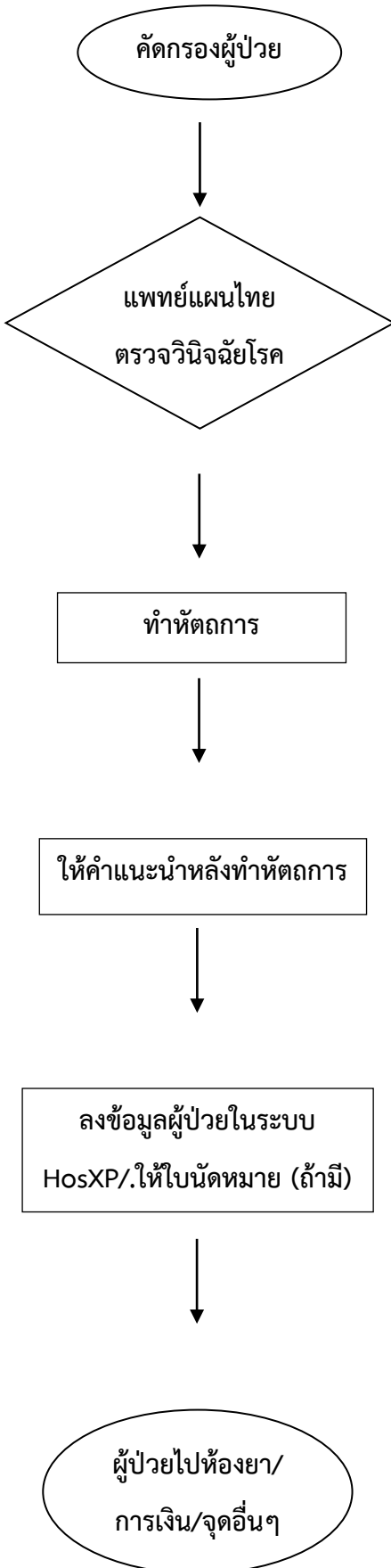


Flow chart ผู้ป่วยในรายใหม่



กระบวนการให้บริการงานแพทย์แผนไทย

ขั้นตอนการปฏิบัติงาน

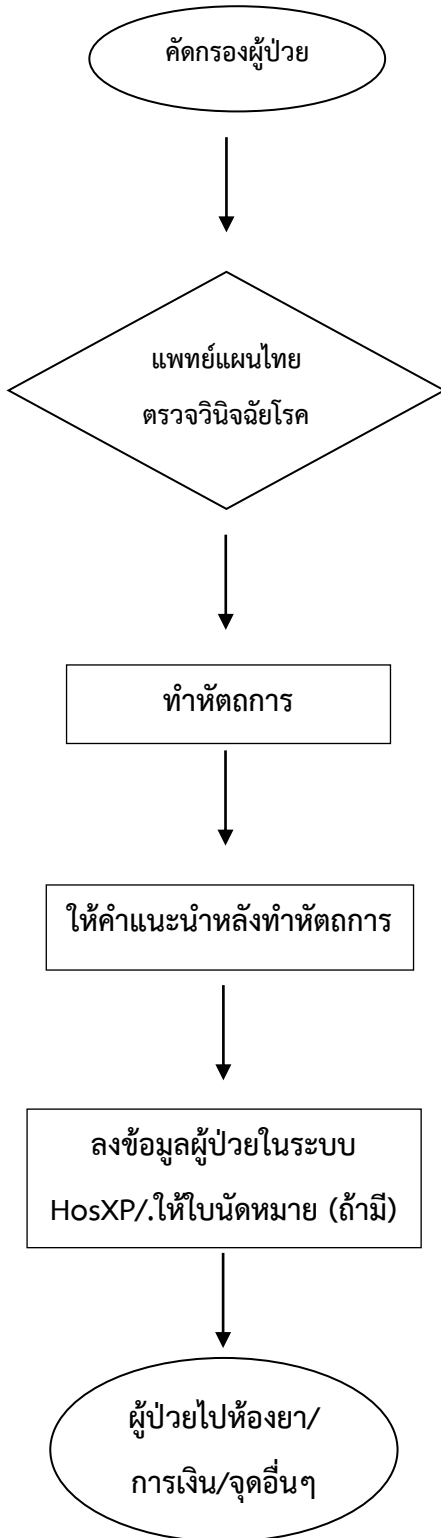


วิธีการปฏิบัติงาน

1. ขั้นตอนการคัดกรองผู้ป่วย
 - ผู้ป่วยรายเก่ายื่นบัตรที่แผนกแพทย์แผนไทย
 - ผู้ป่วยรายใหม่ยื่นบัตรที่แผนกเวชระเบียน
 - วัตถุประสงค์ ผู้ป่วยล้างมือด้วยเจลแอลกอฮอล์
 - ชักประวัติ วัตถุประสงค์ซัก โรคประจำตัว
2. การตรวจวินิจฉัย
 - ตรวจวินิจฉัยโรคตามระบบอาการต่างๆ หากพบข้อห้ามส่งต่อแพทย์แผนปัจจุบัน
3. การทำหัตถการ
 - เตรียมอุปกรณ์ให้พร้อมก่อนการทำหัตถการ
 - ให้การหัตถการผู้ป่วยตามแผนการรักษา
 - การจ่ายยาสมุนไพร
 - ระหว่างการทำหัตถการให้ประเมินผู้ป่วยเป็นระยะๆ เพื่อพิจารณาภาวะฉุกเฉินต่างๆที่จะเกิดขึ้นได้ระหว่างการทำหัตถการ
4. การให้คำแนะนำหลังการทำหัตถการ
 - การรับประทานอาหาร
 - การปฏิบัติตนในชีวิตประจำวัน
5. การบันทึกข้อมูลผู้ป่วย
 - ลงข้อมูลในระบบ HosXP
 - ออกใบนัดหมาย (ถ้ามี)
6. ส่งต่อผู้ป่วยรับยา/การเงิน/จุดอื่นๆ

กระบวนการให้บริการดูแลมารดาหลังคลอด

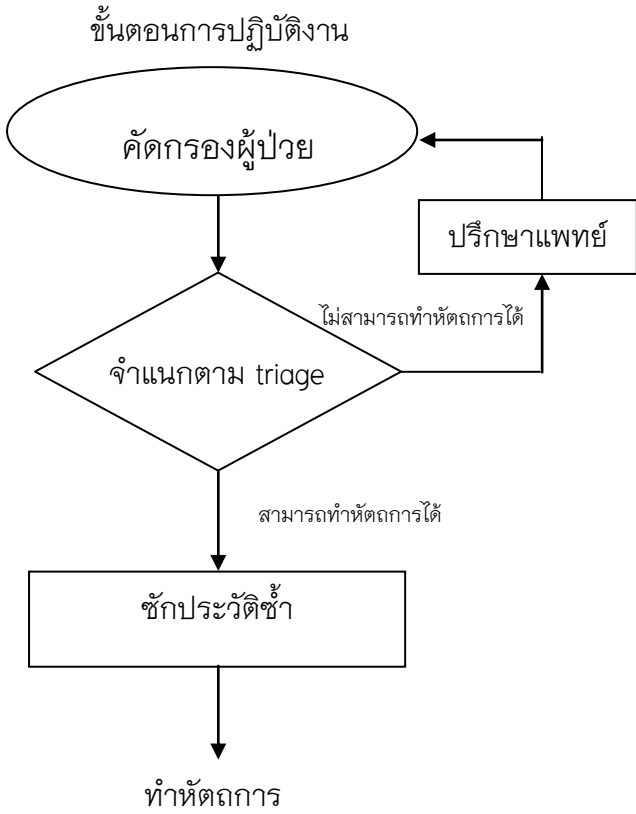
ขั้นตอนการปฏิบัติงาน



วิธีการปฏิบัติงาน

1. ขั้นตอนการคัดกรองผู้ป่วย
 - ชักประวัติ วัตถุประสงค์ วิเคราะห์โรคประจำตัว
2. การตรวจวินิจฉัย
 - ตรวจประเมินผู้ป่วยคลอดปกติ/ผ่าคลอด/ทำหมัน หากพบข้อห้ามส่งต่อแพทย์แผนปัจจุบัน
3. การทำหัตถการ
 - เตรียมอุปกรณ์ให้พร้อมก่อนการทำหัตถการ
 - ให้การหัตถการผู้ป่วยตามลำดับ (ขนาด/ประคบ/ ทับหม้อเกลือ/อบสมุนไพร)
 - การจ่ายยาสมุนไพร
 - ระหว่างการทำหัตถการให้ประเมินผู้ป่วยเป็นระยะๆ เพื่อพิจารณาภาวะฉุกเฉินต่างๆที่จะเกิดขึ้นได้ระหว่างการทำหัตถการ
4. การให้คำแนะนำหลังการทำหัตถการ
 - การรับประทานอาหาร
 - การปฏิบัติตนในชีวิตประจำวัน
5. การบันทึกข้อมูลผู้ป่วย
 - ลงข้อมูลในระบบ HosXP
 - ออกใบนัดหมาย (ถ้ามี)
6. ส่งต่อผู้ป่วยรับยา/การเงิน/จุดอื่นๆ

กระบวนการให้บริการทางทันตกรรม



ให้คำแนะนำหลังการทำหัตถการ

ลงข้อมูลผู้ป่วยในระบบ HOSXP /
ให้ใบนัดหมาย (ถ้ามี)

ส่งต่อผู้ป่วยไปห้องยา
การเงินหรือจุดอื่นๆ

วิธีการปฏิบัติงาน

1. ขั้นตอนการคัดกรองผู้ป่วย

1.1 คัดกรองความเสี่ยงการติดเชื้อโรคโควิด-19

- ซักประวัติ วัดไข้

1.2 ซักประวัติโรคประจำตัว ความดันโลหิต น้ำหนัก ส่วนสูง

2. จำแนกตาม triage

2.1 แบ่งเป็นสีแดง เหลือง เขียว กรณีที่พิจารณาโรคทางระบบ แล้วพบว่าไม่สามารถทำหัตถการได้ ส่งพบแพทย์

3. ซักประวัติซ้ำ ครั้งที่ 2

4. ทำหัตถการ

4.1 ระหว่างทำหัตถการให้ประเมินคนไข้เป็นระยะๆ เพื่อพิจารณาดู ภาวะฉุกเฉินทางระบบต่างๆซึ่งอาจเกิดขึ้นได้ระหว่างกร ทำหัตถการ

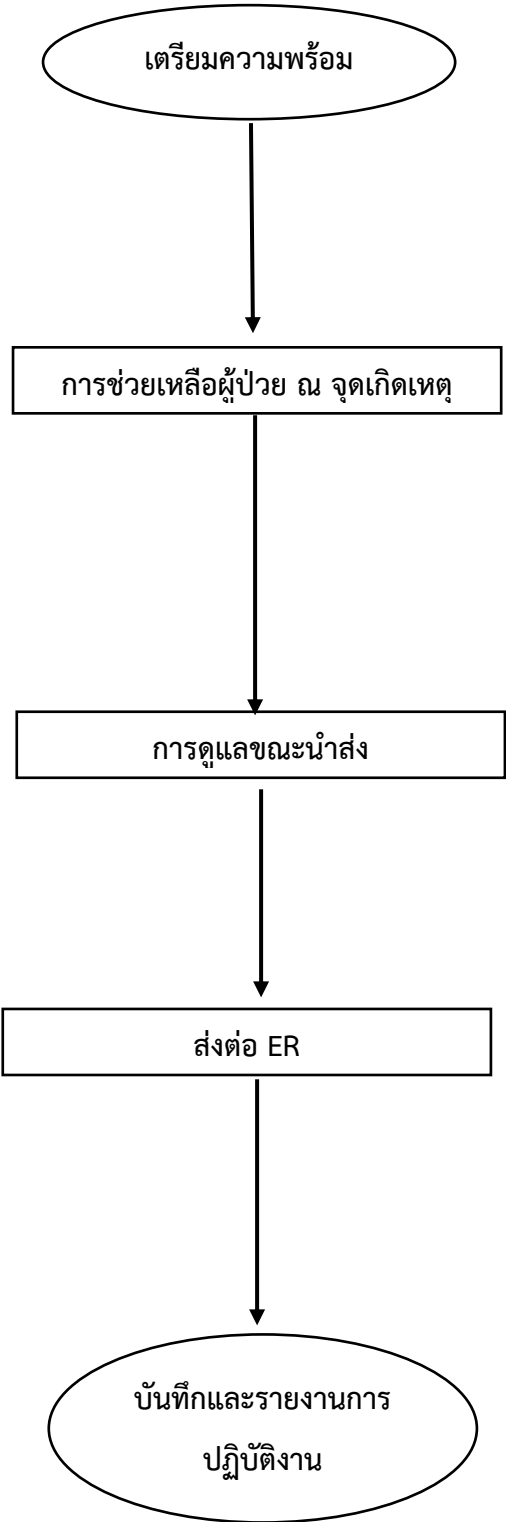
4.2 เตรียมเครื่องมือให้พร้อมก่อนการทำหัตถการ

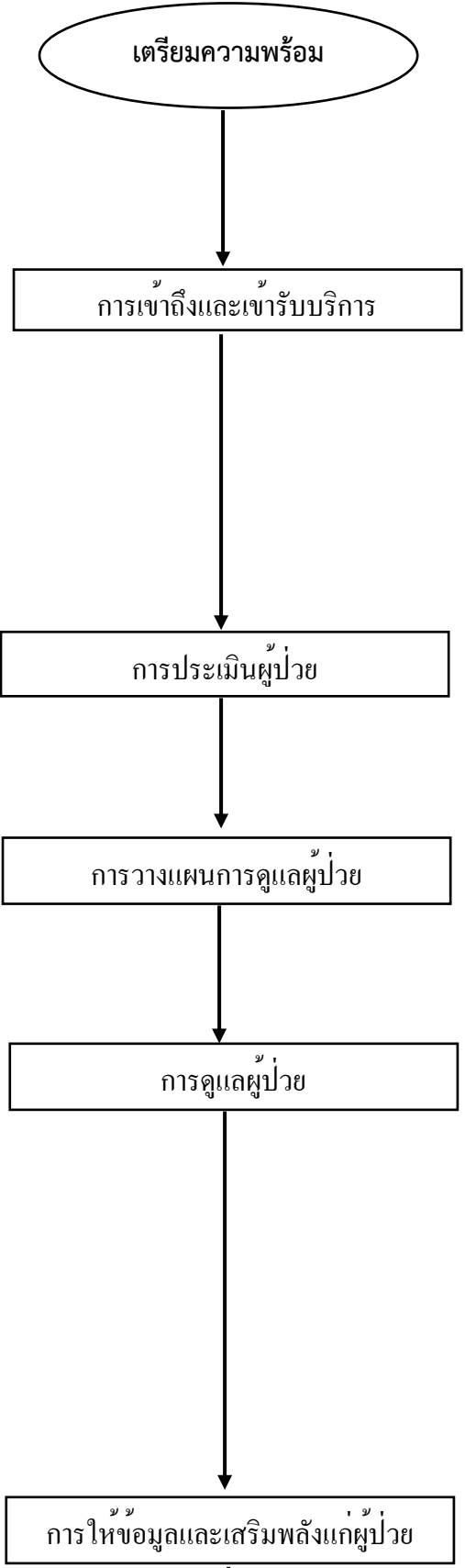
5. ให้คำแนะนำหลังการทำหัตถการ

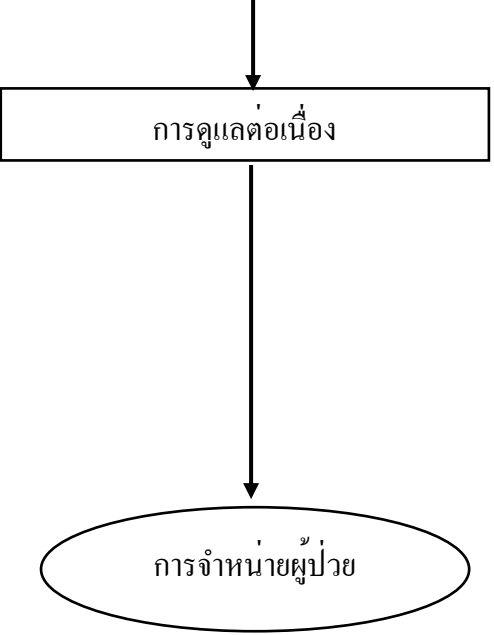
6. ลงข้อมูลผู้ป่วยในระบบ HOSXP / ให้ใบนัดหมาย (ถ้ามี)

7. ส่งต่อผู้ป่วยไปห้องยา การเงินหรือจุดอื่นๆ

ผังการปฏิบัติงาน (Flow chat) และขั้นตอนการปฏิบัติงาน
งานการพยาบาลผู้ป่วยอุบัติเหตุฉุกเฉิน โรงพยาบาลเกษตรสมบูรณ์

ผังการปฏิบัติงาน (Flow chat)	ขั้นตอนการปฏิบัติงาน
<p>1.กระบวนการ Pre hospital care</p>  <pre> graph TD A([เตรียมความพร้อม]) --> B[การช่วยเหลือผู้ป่วย ณ จุดเกิดเหตุ] B --> C[การดูแลขณะนำส่ง] C --> D[ส่งต่อ ER] D --> E([บันทึกและรายงานการปฏิบัติงาน]) </pre>	<ul style="list-style-type: none"> -เตรียมความพร้อมของชุมชนและกลุ่มเป้าหมาย -ตรวจสอบช่องทางสื่อสาร -ตรวจเช็คความพร้อมรถ EMS -เตรียมทีม EMS -รับแจ้งเหตุตลอด 24 ชั่วโมง ทางวิทยุสื่อสาร/ ทางโทรศัพท์ -ประเมินสภาพแวดล้อม / ประเมินสภาพผู้ป่วย -ประสานงานขอความช่วยเหลือเมื่อเกินขีดความสามารถ -Triage sieve / Triage sort -ดูแลเบื้องต้น / ช่วยชีวิต -ประสาน ER เตรียมพร้อมรับผู้ป่วย -เคลื่อนย้ายผู้ป่วย -ติดตามเฝ้าระวังอาการ/อาการแสดง -ติดตามสัญญาณชีพ -ประเมินอาการซ้ำ -แจ้งอาการผู้ป่วย ณ จุดเกิดเหตุและขณะนำส่งแก่ทีม ER -ช่วยเหลือผู้ป่วยหรือรายงานแพทย์ -บันทึกทางการแพทย์ -บันทึกการปฏิบัติงาน -ส่ง Case และการปฏิบัติการกู้ชีพทางโทรศัพท์แก่ศูนย์สั่งการจังหวัด -บันทึกการปฏิบัติงานในระบบ EMS On Line

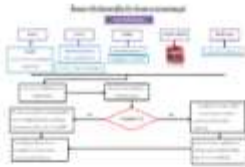
ผังการปฏิบัติงาน (Flow chat)	ขั้นตอนการปฏิบัติงาน
<p data-bbox="108 165 617 201">2.กระบวนการ Inter hospital care</p>  <pre> graph TD A([เตรียมความพร้อม]) --> B[การเข้าถึงและเข้ารับบริการ] B --> C[การประเมินผู้ป่วย] C --> D[การวางแผนการดูแลผู้ป่วย] D --> E[การดูแลผู้ป่วย] E --> F[การให้ข้อมูลและเสริมพลังแก่ผู้ป่วย] </pre>	<ul style="list-style-type: none"> -เตรียมความพร้อมของทีม -มอบหมายหน้าที่ในเวร -ตรวจสอบอุปกรณ์ช่วยชีวิต ความพร้อมใช้ของเครื่องมือและเวชภัณฑ์ ยา -รับเวร-ส่งเวร <ol style="list-style-type: none"> 1.Primary Triage การคัดกรอง คัดแยกคร่าวๆ เพื่อจำแนกไปยังจุดต่างๆ 2. Secondary Triage <ul style="list-style-type: none"> - ชักประวัติ วัตถุประสงค์ชีพ ลง HosXp. - จัดลำดับความรุนแรง 5 ระดับ - มีภาวะติดเชื้อทางเดินหายใจ เช่น Covid – 19 ,TB หรือติดเชื้อดื้อยา <p>จัดเข้าห้องแยก</p> <ul style="list-style-type: none"> -รับผู้ป่วยเข้าไว้ใน ER การเข้าหาและประเมินผู้ป่วยรวดเร็วภายใน 4 นาที -การประเมินผู้ป่วยซ้ำ , ประเมินความต้องการและปัญหาสุขภาพของผู้ป่วย <p>-วางแผนให้การพยาบาลและการรักษาผู้ป่วยตามลำดับความรุนแรง</p> <ul style="list-style-type: none"> - การช่วยฟื้นคืนชีพ- ให้การพยาบาลเบื้องต้น แก้ไขภาวะวิกฤติตาม CPG / ระบบ Fast tract/ตามแผนการรักษาของแพทย์ -รายงานแพทย์เวร /แพทย์เวรตรวจเยี่ยม -ส่ง Investigate เช่น Film x-ray , EKG , Lab , U/S -ทำหัตถการตาม Order แพทย์ -ได้ผลการ Investigate รายงานแพทย์ -แพทย์พิจารณา D/C , Admit ,Refer <p>-ให้ข้อมูลการรักษาแก่ผู้ป่วยและญาติ ให้ญาติผู้ป่วยมีส่วนร่วมในการรักษา</p>

ผังการปฏิบัติงาน (Flow chat)	ขั้นตอนการปฏิบัติงาน
 <pre> graph TD A[การดูแลต่อเนื่อง] --> B(การจำหน่ายผู้ป่วย) </pre>	<ul style="list-style-type: none"> -ติดตามเฝ้าระวังอาการ -ประเมินอาการซ้ำ -นัดติดตามอาการ -การประสานงาน การติดต่อ สื่อสารทั้งภายในและภายนอกหน่วยงาน -การส่งต่อผู้ป่วยเพื่อรับการรักษา ส่งต่อ HHC เพื่อการดูแลต่อเนื่องที่บ้าน -ลงบันทึกทางการพยาบาลทุกขั้นตอน <ul style="list-style-type: none"> -D/C -Admit -Refer -Dead <div style="display: flex; align-items: center; margin-left: 20px;"> <div style="border-left: 1px solid black; border-right: 1px solid black; border-bottom: 1px solid black; width: 100px; height: 100px; margin-right: 10px;"></div> <div style="margin-left: 10px;"> <p>→</p> </div> </div> <ul style="list-style-type: none"> -จ่ายยา /ส่งรับยาห้องจ่ายยา -ส่งจ่ายเงินกรณีมีค่าบริการ <div style="border: 1px solid black; padding: 5px; margin-top: 10px; width: fit-content;"> <p>กิจกรรมคู่ขนาน</p> <ul style="list-style-type: none"> -บันทึกทางคดี -บันทึกชั้นสูตรพลิกศพ -การออกใบรับรองสาเหตุการตาย -การออกใบรับรองแพทย์/ประกัน -การออกใบเสร็จรับเงินนอกเวลาราชการ </div>

ผังการปฏิบัติงาน (Flow chat)	ขั้นตอนการปฏิบัติงาน
<p>3.กระบวนการ Referral care</p> <pre> graph TD A([เตรียมความพร้อม]) --> B[การพยาบาลผู้ป่วยก่อนส่งต่อ] B --> C[การดูแลขณะนำส่ง] C --> D([ส่งต่อผู้ป่วย ณ โรงพยาบาลปลายทาง]) </pre>	<ol style="list-style-type: none"> 1.เตรียมความพร้อมของ คน /รถ / ของ <ul style="list-style-type: none"> -จัดเวรส่งต่อผู้ป่วยตลอด 24 ชม. -ตรวจเช็ครถ Refer ให้พร้อมใช้ -ตรวจเช็คอุปกรณ์ เครื่องมือ เวชภัณฑ์ และยา เพื่อให้พร้อมใช้บนรถ -ตรวจเช็คช่องทางสื่อสาร 2.ตรวจสอบสิทธิการรักษา 3.จัดเตรียมข้อมูลผู้ป่วยในระบบ HosXp.และระบบ Thai refer 4.ประสานการส่งต่อ <ul style="list-style-type: none"> - โทรศัพท์ประสานโรงพยาบาลปลายทาง - ปรีกษาแพทย์เฉพาะทาง <p>-ดูแลก่อนส่งต่อตามระบบ Fast tract / แผนการรักษาของแพทย์</p> <p>-ให้ข้อมูลผู้ป่วยและหรือญาติ</p> <p>-ประเมินอาการซ้ำ / ก่อนส่งต่อ</p> <p>-รับผู้ป่วย / ข้อมูล / เอกสาร / สิ่ง que ผู้ป่วยต้องนำติดตัว จากพยาบาล ER</p> <p>-ช่วยเคลื่อนย้ายผู้ป่วยไปยังรถ Refer</p> <p>-ดูแลระหว่างส่งต่อตาม แผนการรักษาของแพทย์</p> <p>-รายงานแพทย์เมื่อผู้ป่วยมีอาการเปลี่ยนแปลง</p> <p>-ประเมินอาการซ้ำ</p> <p>-ตัดสินใจแวะโรงพยาบาลระหว่างทางเมื่อผู้ป่วยมีอาการทรุดลง</p> <p>-บันทึกกิจกรรมการพยาบาลขณะส่งต่อ เพื่อให้เจ้าหน้าที่โรงพยาบาลปลายทางประเมินการส่งต่อ</p> <p>-ส่งผู้ป่วย/ข้อมูล/เอกสาร/สิ่ง que ผู้ป่วยนำติดตัว ให้พยาบาล</p> <p>-ส่งการดูแลที่โรงพยาบาลและระหว่างส่งต่อ</p> <p>-ขอรับใบประเมินการส่งต่อ</p> <p>-นำอุปกรณ์ต่างๆกลับโรงพยาบาล</p> <p>-รับผู้ป่วยกลับมารักษาต่อเนื่อง (ถ้ามี)</p> <p>-เมื่อกลับถึงโรงพยาบาล ส่งต่อการใช้อุปกรณ์และเวชภัณฑ์ยาระหว่างนำส่ง ให้ศูนย์ Refer และเติมของที่ใช้ไป</p>

ขั้นตอนการประเมินของผู้รับบริการโรงพยาบาลเอกชน

โดย: E.M. 30, 2018 | การประเมินผู้รับบริการโรงพยาบาลเอกชน



หมวดหมู่

ITA

การให้บริการ

การประเมินผู้รับบริการ

โรงพยาบาลเอกชน

บริการ

ข่าวประชาสัมพันธ์

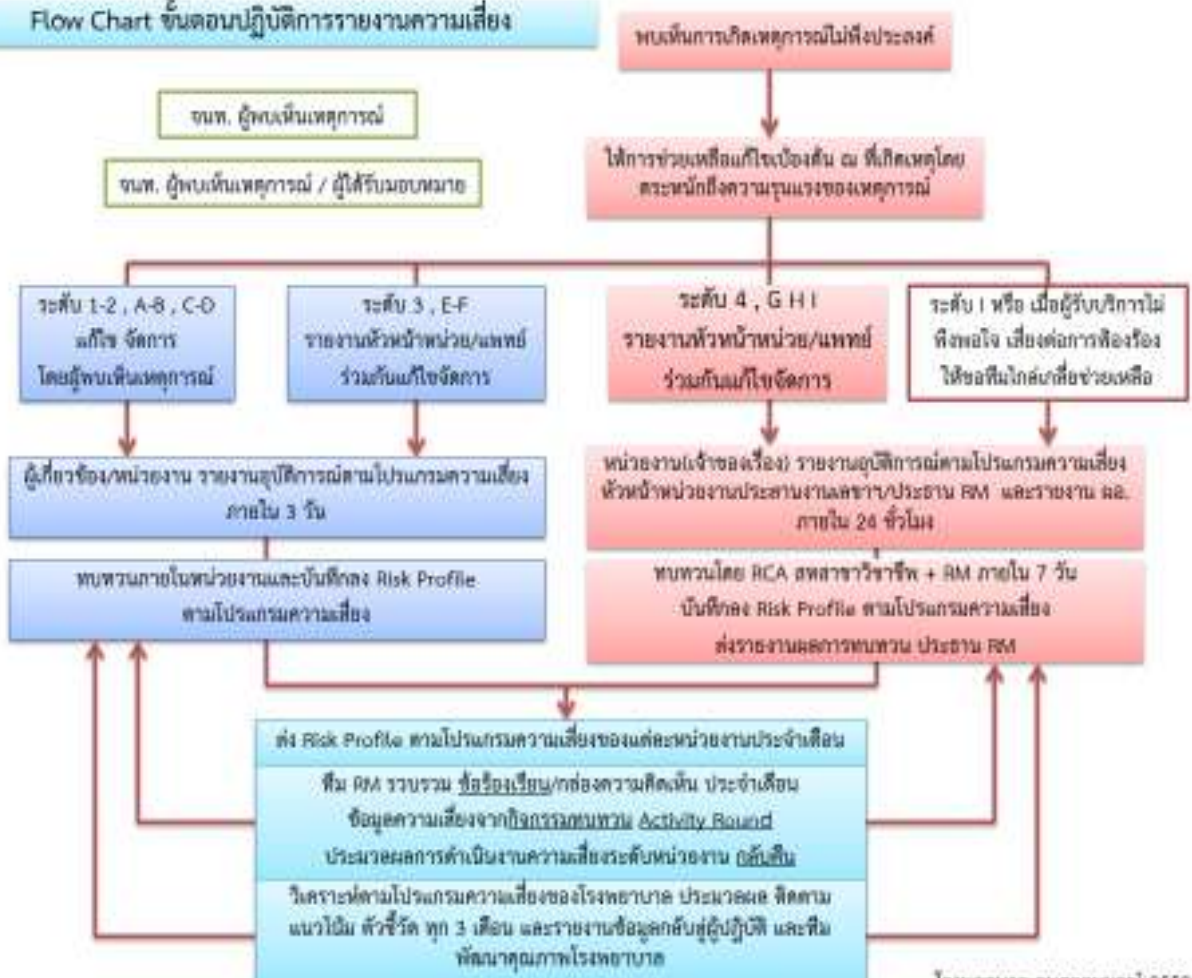
ประกาศรับสมัครงาน

บทความพิเศษ

>>>คลิกเพื่อดูภาพทั้งหมด<<<

>>>คลิกเพื่อดูภาพทั้งหมด<<<

Flow Chart ขั้นตอนปฏิบัติการรายงานความเสี่ยง



Flow การทำงาน มาตรา ๕๑ โรงพยาบาลเกษตรสมบูรณ์

