

คำนำ

จากการร่างกรอบทิศทางแผนพัฒนาสุขภาพแห่งชาติในช่วงแผนพัฒนาเศรษฐกิจและสังคมแห่งชาติ ฉบับที่ 13 พ.ศ. 2566 – 2570 ได้มีการเปลี่ยนแปลงต่างๆ ไม่ว่าจะเป็นนโยบาย, ยุทธศาสตร์, แผนพัฒนา และกฎหมายต่างๆ ที่เกี่ยวข้อง โดยมีรายละเอียด อาทิเช่น ได้มีการร่างรัฐธรรมนูญยุทธศาสตร์ชาติ 20 ปี และข้อเสนอปฏิรูปประเทศไทย ทางด้านสาธารณสุข, สังคม, สิ่งแวดล้อม และที่เกี่ยวข้อง โดยมีมติสมัชชาสุขภาพแห่งชาติที่สำคัญรวมถึงข้อเสนอโครงการสำคัญ (Flagship Project) ของกระทรวงสาธารณสุข ภายใต้ยุทธศาสตร์ชาติ ระยะ 20 ปี โดยมียุทธศาสตร์หลักในการพัฒนา อาทิเช่น 1) การสร้างหลักประกันสุขภาพที่ครอบคลุมเท่าเทียมและเพิ่มโอกาสการเข้าถึงบริการพื้นฐานและขั้นสูงที่จำเป็น 2) การพัฒนาระบบบริการสุขภาพที่มีคุณภาพมีขีดความสามารถสูง และมีประสิทธิภาพ 3) การสร้างเสริมสุขภาพ ป้องกันควบคุมโรค และคุณภาพชีวิตของประชากรตลอดช่วงชีวิต 4) การคุ้มครอง จัดการโรค และภัยคุกคามสุขภาพ ลดผลกระทบ สร้างเศรษฐกิจและสังคมที่เป็นมิตรกับผู้บริโภคและสิ่งแวดล้อม 5) การสร้างพันธมิตรทางด้านสุขภาพ ระหว่างประเทศเพื่อนบ้าน ระดับภูมิภาคและระดับโลกได้อย่างทัดเทียมและก้าวไกล 6) การวิจัย พัฒนา ลงทุนด้านผลิตภัณฑ์เทคโนโลยี และธุรกิจสุขภาพให้สามารถแข่งขัน พึ่งตนเอง ลดการนำเข้า และเสริมสร้างความมั่นคงทางเศรษฐกิจก้าวสู่ประเทศไทยได้สูง 7) การปฏิรูประบบบริหารจัดการและการอภิบาลระบบสุขภาพที่มั่นคงและยั่งยืนและมีวิสัยทัศน์ที่สำคัญ ดังนี้ ประชาชนทุกกลุ่มวัย มีสุขภาพดีอายุยืนยาว มีหลักประกันสุขภาพ เข้าถึงบริการที่มีคุณภาพ สร้างเสริมสุขภาพ ได้รับการคุ้มครองทางสุขภาพ อยู่ในสังคมและสิ่งแวดล้อมที่ดี สร้างประเทศไทยให้ “มั่นคง มั่งคั่ง และยั่งยืน” (สำนักนโยบายและยุทธศาสตร์ กระทรวงสาธารณสุข, 2559) การที่วิสัยทัศน์นั้นจะเป็นจริงได้ ต้องอาศัยเจ้าหน้าที่ หน่วยงาน หรือบุคลากร ทางสาธารณสุขฝ่ายต่างๆ ร่วมมือกันและปฏิบัติตามแบบแผนต่างๆ ให้เป็นไปในแนวทางที่สอดคล้องกับนโยบายและแผนงานตามแผนพัฒนาเศรษฐกิจและสังคมแห่งชาติฉบับที่ 12

ดังนั้นเพื่อเป็นการนํานโยบายของรัฐบาลและของกระทรวงสาธารณสุข ไปสู่การปฏิบัติที่มีประสิทธิภาพ โรงพยาบาลเกษตรสมบูรณ์ จังหวัดชัยภูมิ จึงได้กำหนดยุทธศาสตร์ในการพัฒนาระบบบริการสุขภาพ เพื่อให้เครือข่ายบริการสุขภาพอำเภอเกษตรสมบูรณ์ สามารถดำเนินงานให้สอดคล้องกับสภาพปัญหาและบริบทของพื้นที่ ตอบสนองต่อสภาพปัญหาและความต้องการของประชาชนในด้านสุขภาพ รวมถึงสอดคล้องกับแผนพัฒนาสุขภาพ และนโยบายสำคัญของกระทรวงสาธารณสุข

โรงพยาบาลเกษตรสมบูรณ์ จังหวัดชัยภูมิ หวังเป็นอย่างยิ่งว่า หน่วยงานในโรงพยาบาลจะได้นำแผนพัฒนาระบบบริการสุขภาพ ปี พ.ศ. 2566 – 2570 ไปเป็นแนวทางการปฏิบัติ เพื่อให้เกิดเป็นรูปธรรมชัดเจน ครบถ้วน ส่งผลถึงการมีสุขภาพที่ดีของประชาชน ต่อไป

คณะกรรมการบริหาร โรงพยาบาลเกษตรสมบูรณ์

ธันวาคม 2567

ทิศทางและแผนยุทธศาสตร์ โรงพยาบาลเกษตรสมบูรณ์ ปีงบประมาณ 2566 – 2570

โรงพยาบาลเกษตรสมบูรณ์ เป็นโรงพยาบาลชุมชนขนาดกลาง ระดับทุติยภูมิ หรือระดับ F2 (First – level Hospital) ให้บริการผู้ป่วยนอกและผู้ป่วยใน มีการบริการโดยแพทย์เวชปฏิบัติทั่วไป ให้บริการตรวจรักษาโรคทั่วไป, คลินิกพิเศษ (ผู้ป่วยโรคเรื้อรัง ได้แก่ เบาหวาน, ความดันโลหิตสูง, หอบหืด, COPD, ARV Warfarin, CKD), คลินิกสุขภาพจิต, คลินิกแพทย์แผนไทย, กายภาพบำบัด, คลินิกส่งเสริมสุขภาพ, คลินิกอนามัยเด็กดี คลินิกอนามัยมารดา การให้บริการเยี่ยมบ้าน และการป้องกันควบคุมโรคในชุมชน

วิสัยทัศน์ (VISION)

“เป็นโรงพยาบาลชุมชนที่มีคุณภาพ มุ่งสร้างเสริมสุขภาพชุมชนอย่างยั่งยืน”

คำสำคัญ	นิยาม
โรงพยาบาลชุมชน	หมายถึง โรงพยาบาลเกษตรสมบูรณ์เป็นโรงพยาบาลชุมชนขนาดกลาง (F2) 60 เตียง ให้บริการผู้ป่วยนอกและผู้ป่วยใน มีแพทย์เวชปฏิบัติ/ เวชศาสตร์ครอบครัว มีห้องผ่าตัดและห้องคลอดรองรับผู้ป่วย สนับสนุนเครือข่ายบริการปฐมภูมิของอำเภอเกษตรสมบูรณ์
คุณภาพ	หมายถึง มีมาตรฐาน และปลอดภัย มีผลการดำเนินงานที่ดี เป็นที่ยอมรับ
สร้างเสริมสุขภาพชุมชน	หมายถึง กระบวนการปฏิบัติเพื่อให้เกิดสุขภาวะทั้งร่างกาย จิตใจ สังคม ของประชาชนกลุ่มคน และเครือข่ายในชุมชน
อย่างยั่งยืน	หมายถึง ต่อเนื่อง เป็นระบบ การมีส่วนร่วมของชุมชน และตอบสนองความต้องการของชุมชน

พันธกิจ (MISSION)

1. ให้บริการสุขภาพระดับปฐมภูมิ และทุติยภูมิตะดับกลาง
2. พัฒนาคุณภาพโรงพยาบาลตามมาตรฐาน
3. พัฒนาภาคีเครือข่ายในการจัดการสุขภาพ
4. พัฒนาระบบบริหารจัดการที่มีประสิทธิภาพ

ค่านิยม (CORE VALUE)

K	=	Knowledge	องค์ความรู้
A	=	Achievement	มุ่งผลสัมฤทธิ์ วัตถุประสงค์
S	=	Service mind	การมีหัวใจบริการ
E	=	Ethics	การมีจริยธรรม จรรยาบรรณวิชาชีพ
T	=	Team work	การทำงานเป็นทีม

สมรรถนะหลักขององค์กร (CORE COMPETENCY)

1. การดูแลผู้ป่วยและครอบครัวอย่างต่อเนื่องเป็นองค์รวม และครอบคลุมผสมผสาน
2. การดูแลผู้ป่วยโรคไม่ติดต่อเรื้อรัง

ประเด็นยุทธศาสตร์ (STRATEGIC ISSUE)

1. พัฒนาระบบบริการสุขภาพเพื่อปัญหาสุขภาพ 6 กลุ่มโรค
2. พัฒนาคุณภาพโรงพยาบาลตามมาตรฐาน
3. ส่งเสริมศักยภาพและการมีส่วนร่วมของภาคีเครือข่ายในการจัดการสุขภาพ
4. พัฒนาระบบบริหารจัดการที่มีประสิทธิภาพ

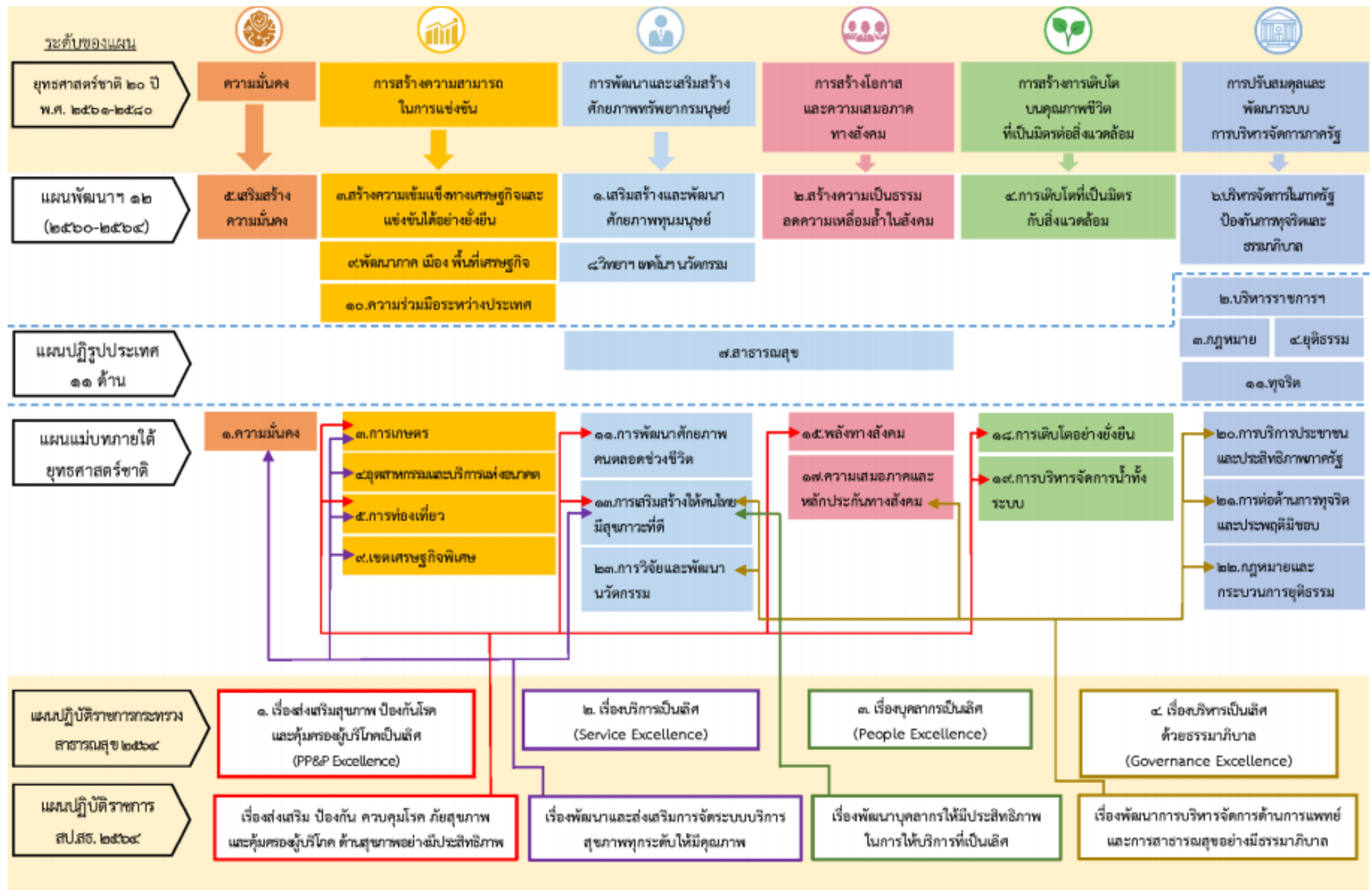
เข็มมุ่ง โรงพยาบาลเกษตรสมบูรณ์ ปี 2565-2567

1. การจัดการสถานการณ์วิกฤติโควิด-19 ; บุคลากรปลอดภัย ผู้ป่วยปลอดภัย ชุมชนปลอดภัย (การป้องกันควบคุมโรค สร้างเสริมสุขภาพ รักษา ฟื้นฟู และทำงานร่วมกับชุมชน)

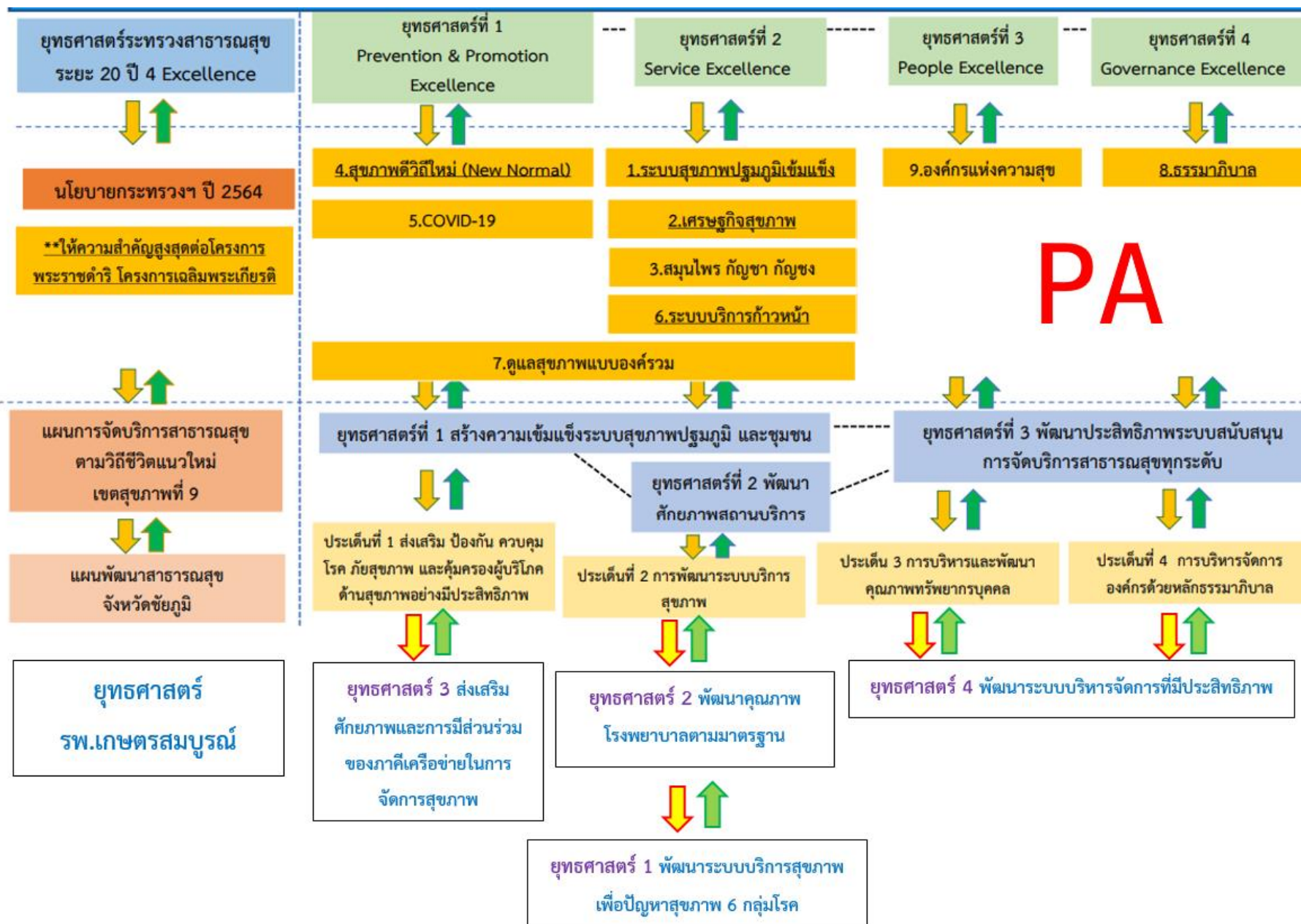
2. พัฒนาระบบการดูแลผู้ป่วย Sepsis ; ลดป่วย ลดภาวะแทรกซ้อน ลดตาย (กระบวนการดูแลผู้ป่วย Sepsis/septic shock ให้มีคุณภาพและปลอดภัย ยกกระดับ

Clinical outcome

ผังความเชื่อมโยงยุทธศาสตร์ แผนแม่บทภายใต้ยุทธศาสตร์ชาติ แผนปฏิรูปประเทศ คู่แผนปฏิบัติการสำนักงานปลัดกระทรวงสาธารณสุข ประจำปีงบประมาณ 2568



ความเชื่อมโยงของยุทธศาสตร์โรงพยาบาลเกษตรสมบูรณ์ กับยุทธศาสตร์กระทรวงสาธารณสุข นโยบายกระทรวงฯ
แผนการจัดจัดบริการสาธารณสุขเขตสุขภาพที่ 9 และแผนพัฒนาสาธารณสุขจังหวัดชัยภูมิ



แผนยุทธศาสตร์ โรงพยาบาลเกษตรสมบูรณ์ (ฉบับย่อ)

พันธกิจ (MISSION)	ประเด็นยุทธศาสตร์ (STRATEGIC ISSUE)	เป้าประสงค์ (GOAL)	กลยุทธ์ (STRATEGIC)
1. ให้บริการสุขภาพพระดั่งปฐมภูมิ และทุติยภูมิระดับกลาง	พัฒนาระบบบริการสุขภาพเพื่อปัญหาสุขภาพ 6 กลุ่มโรค ผู้รับผิดชอบ นางอรนุช สมสิรินวกุล	ผู้ป่วยได้รับการรักษาพยาบาลตามมาตรฐานและได้รับความปลอดภัย	<ol style="list-style-type: none"> 1. พัฒนาระบบบริการสุขภาพผู้ป่วยกลุ่มโรคเรื้อรัง 2. พัฒนาระบบบริการสุขภาพผู้ป่วยกลุ่มฉุกเฉิน 3. พัฒนาระบบบริการสุขภาพผู้ป่วยกลุ่มโรคติดเชื้อ 4. พัฒนาระบบบริการสุขภาพกลุ่มแม่และเด็ก 5. พัฒนาระบบบริการสุขภาพผู้ป่วยทั่วไป 6. พัฒนาระบบบริการสุขภาพด้านทันตกรรม
2. พัฒนาคุณภาพโรงพยาบาลตามมาตรฐาน	พัฒนาคุณภาพโรงพยาบาลตามมาตรฐาน ผู้รับผิดชอบ นพ.จรัญ บุญธกานนท์	โรงพยาบาลผ่านเกณฑ์มาตรฐานบริการสาธารณสุข	<ol style="list-style-type: none"> 1. ส่งเสริมและสนับสนุนทีมงานและหน่วยงานให้มีการพัฒนาคุณภาพอย่างต่อเนื่อง 2. พัฒนาศักยภาพบุคคล (HR) 3. พัฒนาระบบโครงสร้างสิ่งแวดล้อมและความปลอดภัย (ENV) 4. พัฒนาระบบสารสนเทศและเวชระเบียน (IM) 5. พัฒนาระบบยา (PTC) 6. พัฒนาระบบบริหารความเสี่ยง (RM) 7. พัฒนาระบบการป้องกันและควบคุมการติดเชื้อ (IC) 8. พัฒนาระบบการดูแลผู้ป่วย (PCT) <p>พัฒนาระบบรังสีวิทยา ระบบห้องปฏิบัติการทางการแพทย์/การบริการโลหิต</p>
3. พัฒนาภาคีเครือข่าย ในการจัดการสุขภาพ	ส่งเสริมศักยภาพ และการมีส่วนร่วมของภาคีเครือข่ายในการจัดการสุขภาพ ผู้รับผิดชอบ นางจำเรียง สวัสดิ์ศรี	ภาคีเครือข่ายและชุมชนมีส่วนร่วมในการดูแลสุขภาพประชาชน ประชาชนมีคุณภาพชีวิตที่ดี	<ol style="list-style-type: none"> 1. พัฒนาหน่วยบริการสุขภาพภาคีเครือข่ายตามเกณฑ์มาตรฐาน 2. พัฒนาสุขภาพแบบบูรณาการตามกลุ่มวัย 3. พัฒนาการสร้างเสริมสุขภาพ 4. พัฒนาระบบงานควบคุมโรค
4. พัฒนาระบบบริหารจัดการที่มีประสิทธิภาพ	พัฒนาระบบบริหารจัดการที่มีประสิทธิภาพ ผู้รับผิดชอบ นางพัชรี พิมพ์โคตร	มีการบริหารจัดการทรัพยากรที่มีประสิทธิภาพ	<ol style="list-style-type: none"> 1. พัฒนาด้านการเงิน การคลัง 2. พัฒนาระบบบริหารจัดการด้านข้อมูลและสารสนเทศ 3. พัฒนาระบบทรัพยากรบุคคล